

Leistungsverzeichnis

Projekt-Daten:

BV: 24_2_245
Bezeichnung: Stadthalle Zeulenroda
PLZ: 07937
Ort: Zeulenroda-Triebes
Straße: Am Puschkinpark 3

Auftraggeber-Daten

Auftraggeber: Stadt Zeulenroda-Triebes
Straße: Markt 1
PLZ: 07937
Ort: Zeulenroda-Triebes

Auftragnehmer-Daten

Auftragnehmer:
Straße:
PLZ:
Ort:

LV-Daten:

LV-Bezeichnung: Zimmer- und Holzbauarbeiten
LV-Name: VE_306
LV-Betrag:

..... EUR

Angebotssumme:

..... EUR

zuzüglich 19,00 % Mehrwertsteuer:

..... EUR

Angebotssumme (Brutto):

..... EUR

Leistungsverzeichnis

Inhaltsverzeichnis

BV: **Stadthalle Zeulenroda**
Auftraggeber: Stadt Zeulenroda-Triebes , Zeulenroda-Triebes
LV: VE_306 Zimmer- und Holzbauarbeiten

Titel	Bezeichnung	Seite
01.	Zimmer- und Holzbauarbeiten	12
01.01.	Planungsleistung / Dokumentation / Baustelleneinrichtung /..	12
01.02.	BSH Stützen	17
01.03.	BSH Träger / Aussteifung / Anschlüsse	28
01.04.	Wände (Brettsperrholz)	36
01.05.	Öffnungen, Einfassungen	50
01.06.	Leerrohre/Dosenausschnitte	53
01.07.	Decken	55
01.08.	Bühnenvorbau	65
01.09.	Feuchteschutz / Abdichtung	66
01.10.	Sonstige Leistungen	70
01.11.	Unterkonstruktion für Fassadenbekleidung	71
01.12.	Nachweissarbeiten	75
	Zusammenstellung	77

Leistungsverzeichnis

BV: Stadthalle Zeulenroda
Auftraggeber: Stadt Zeulenroda-Triebes, Zeulenroda-Triebes
LV: VE_306 Zimmer- und Holzbauarbeiten

OZ	Leistungsbeschreibung	Menge ME	Einheitspreis in EUR	Gesamtbetrag in EUR
-----------	------------------------------	-----------------	---------------------------------	--------------------------------

I. BAUBESCHREIBUNG / ALLGEMEINE HINWEISE

I.I Allgemeine Baubeschreibung

Die geplante energieeffizienten Stadthalle soll als wichtiger, zentraler und kultureller Veranstaltungsort dienen. Mit dem Neubau sollen zukünftige Anforderungen an das nachhaltige Bauen und den Klimaschutz erfüllt werden, weshalb der Einsatz von nachhaltigen Baustoffen wie Holz und erneuerbaren Energien gefordert wird. Von der dort vorher befindlichen alten Stadthalle bleibt die ehemalige Empfangshalle beziehungsweise der Kopfbau mit seiner historischen Front zur Straße erhalten. Zur Anpassung des Gebäudes an die zukünftige Nutzung, werden alte Wände entfernt und neue eingefügt und die Geschossdecken zum 1.OG und Dachgeschoss werden angepasst. Die Anbindung des Bestandgebäudes an den Neubau erfolgt über Durchbrüche und den Einsatz von Türen an der nordwestlichen und südöstlichen Seite. Der Neubau der Stadthalle ist zwei- bzw. dreigeschossig, um die Höhenentwicklung der umliegenden Gebäude aufzugreifen. Er ist besonders kompakt gehalten, mit möglichst wenig Vor- und Rücksprüngen. Der Bau erfolgt in einer Holzbaumassivbauweise mit einzelnen Wänden und Decken aus Beton zur Aussteifung und Sicherung der Tragfähigkeit. Der Neubau wird auf zwei Ebenen angeordnet, welche über ein großzügiges transparentes Foyer erschlossen werden.

I.II Grundstück

Die Stadthalle wird auf dem Grundstück der Stadt Zeulenroda-Triebes Am Puschkinpark 3, Zeulenroda-Triebes (Flurstück 1024) errichtet. Zu- und Abfahrt zur Straße "Am Puschkinpark": Zufahrtsbreite ca. 3,5m, kann verbreitert werden auf ca. 5m Zufahrt nur aus Richtung Kleinwolschendorfer Str. rechtsabbiegend, Ausfahrt vom Baufeld rechtsabbiegend (Stadteinwärts) zur B94, linksabbiegend in Richtung Kleinwolschendorfer Str. Das Grundstück befindet sich im zentrumsnahen Bereich. Die direkt angrenzende Nachbarbebauung besteht aus Wohn- und Geschäftsgebäuden im Süden sowie Westen. Im Norden grenzt das Flurstück direkt an ein Kinderhaus, im Osten an die öffentliche Verkehrsfläche „Am Puschkinpark“

Im Zuge der Bauarbeiten ist die angrenzende Wohnbebauung und das unmittelbar benachbarte Kinderhaus im besonderem Maße zu berücksichtigen. Aus immissionsschutzrechtlicher und baubetrieblicher Sicht sind sämtliche bau-, betriebs- und umweltbedingten Emissionen an der direkten Nachbarbebauung auf ein zulässiges und zumutbares Maß zu begrenzen. Die

Leistungsverzeichnis

BV: Stadthalle Zeulenroda
Auftraggeber: Stadt Zeulenroda-Triebes , Zeulenroda-Triebes
LV: VE_306 Zimmer- und Holzbauarbeiten

OZ	Leistungsbeschreibung	Menge ME	Einheitspreis in EUR	Gesamtbetrag in EUR
	<p>Einhaltung immissionsschutzrechtlicher Standards dient dem Schutz der Gesundheit und Lebensqualität der Anwohner und stellt eine grundlegende Voraussetzung für die Genehmigungsfähigkeit sowie die soziale Akzeptanz des Vorhabens dar.</p> <p>I.III Vorhandene Bebauung</p> <p>Das vorhandene Bestandsgebäude ist im Laufe der Bauarbeiten umfänglich zu schützen.</p> <p>I.IV Erläuterungstext / Baubeschreibung</p> <p>Die zur Verfügung stehende, ausführliche Baubeschreibung sowie der Erläuterungstext zum Vorhaben sind zu Beachten und zur Kenntnis zu nehmen.</p> <p>I.V Allgemeine Hinweise</p> <p>Stundenlohnarbeiten</p> <p>Mit der Ausführung der im Leistungsverzeichnis vorgesehenen Stundenlohnarbeiten ist erst nach schriftlicher Anordnung des Auftraggebers / Bauüberwachung zu beginnen. Dieser Umfang der im Einzelfall zu erbringenden Leistungen wird bei der Anordnung festgelegt. Die Stundenlohnzettel sind spätestens am folgenden Arbeitstag einzureichen. Alle Stundenlohnarbeiten sind nur nach Absprache und der schriftlichen Auftragserteilung durch die Bauleitung des AG auszuführen.</p> <p>Abrechnung</p> <p>Die Arbeiten werden nach Aufmaß und zu den angebotenen Einheitspreisen abgerechnet. Die Erstellung des Aufmaßes hat sich an der Struktur des Leistungsverzeichnis zu orientieren.</p> <p>I.VI Planungsleistungen</p> <p>Die vom AN erstellten Planungsleistungen müssen vollumfänglich die Randbedingungen und Berechnungsgrundlagen der Planung des AG berücksichtigen. Sollten firmenspezifische Ausführungen und Änderungen die Planungsanpassung hierdurch beeinflussen, sind diese Änderungen ebenso vom AN zu erbringen. Alle vom AN erstellten Planungsunterlagen sind zur Freigabe beim AG vorzulegen. Zusätzlich sind alle Unterlagen in digitaler Form im .dwg- und .pdf-Format zu übergeben. Die Kosten für Vervielfältigungen, Planvorlagen und Genehmigungen sind in den EP für die Erstellung der Werkstattplanung des AN einzurechnen. Prüfgebühren für generell zu erbringende Leistungen für die Erstellung des Bauwerks werden vom AG übernommen. Anfallende</p>			

Leistungsverzeichnis

BV: Stadthalle Zeulenroda
Auftraggeber: Stadt Zeulenroda-Triebes, Zeulenroda-Triebes
LV: VE_306 Zimmer- und Holzbauarbeiten

OZ	Leistungsbeschreibung	Menge ME	Einheitspreis in EUR	Gesamtbetrag in EUR
----	-----------------------	----------	-------------------------	------------------------

Prüfgebühren für technische Änderungen, Sondervorschläge oder temporäre Baubehelfe des AN, die vom AG nicht geschuldet werden, gehen zu Lasten des AN.

I.VII Bautagebuch / Baustellenbesprechungen

Bautagesberichte sind vom AN wöchentlich dem AG zu übergeben. Der Auftragnehmer hat zu den Baubesprechungen, die der Auftraggeber regelmäßig durchführt, einen geeigneten bevollmächtigten Vertreter (i.d.R. der Bauleiter des AN) zu entsenden. Die Besprechungen finden jeweils wöchentlich statt.

II. ALLGEMEINE TECHNISCHE VORBEMERKUNGEN

Für Ausführung, Aufmaß und Abrechnung gelten VOB Teil B und Teil C, die zum Zeitpunkt der Angebotsabgabe gültigen DIN-Normen, VDE-Vorschriften, UVV, sowie alle weiteren entsprechenden Fachnormen, Hersteller- und Verarbeitungsvorschriften, die bauaufsichtlichen Vorschriften und der Leistungsbeschreibung. Grundlage dieses Leistungsverzeichnisses sind die allgemein technischen Vertragsbedingungen für Bauleistungen in der jeweils gültigen Ausgabe. Das Gebäude wird als öffentliches Versammlungsgebäude genutzt und ist der Nutzungsklasse 1 und 2 nach DIN EN 1995-1-1 zuzuordnen.

II.I Lage der Baustelle

Lagebezeichnung: Am Puschkinpark 3

07937 Zeulenroda-Triebes

Flurstück: 1024

Amtliche Fläche: 3.275 m

Höhenlage GOK: Nord-Östlich ca. +416 müNN

Süd-Westlich ca. +418 müNN

Höhenlage Bestand: (OK FFB EG) +0,00 = +417,30 müNN

II.II Geplante Bebauung

Gebäude wird dem erhaltenen Altbau auf dem Grundstück angeschlossen, kompakter nahezu rechteckiger Baukörper, unterschiedliche Gebäudehöhen, zwei Vollgeschosse, teilweise unterkellert, Flachdach mit umlaufender Attika,

Länge: 37,18 m,

Breite: 35,63 m,

OKF U01 UG - 2,50 m = +414,8m ü. NHN,

OKF E00 EG +0,00 m = +417,3m ü. NHN,

Dach Gebäudehöhe Saal +12,25 m = +429,55m ü. NHN,

Dach Gebäudehöhe Foyer +8,15 m = + 425,45m ü. NHN

II.III Nutzung des Gebäudes

Das Gebäude soll als Stadthalle bzw. Versammlungsstätte mit verschiedenen Nutzungen dienen. Es sollen Musik- und

Leistungsverzeichnis

BV: Stadthalle Zeulenroda
Auftraggeber: Stadt Zeulenroda-Triebes, Zeulenroda-Triebes
LV: VE_306 Zimmer- und Holzbauarbeiten

OZ	Leistungsbeschreibung	Menge ME	Einheitspreis in EUR	Gesamtbetrag in EUR
	<p>Tanzveranstaltungen, Messen, Tagungen usw. darin stattfinden. Die horizontale und vertikale Erschließung erfolgen über das Foyer mit einem Treppenraum. Westlich daran grenzt der große Veranstaltungssaal, südlich befinden sich kleiner Nutzungs-, Besprechungs- und Sozialräume, nördlich liegen die sanitären Einrichtungen und östlich befindet sich die Touristinfo, sowie der Altbau mit Catering- und Barbereich und dem Spiegelsaal.</p> <p>II.IV Besondere Bedingungen - Allgemeine Baustellenordnung Angrenzende Nachbargebäude unterliegen einer kontinuierlichen Nutzung, diese sind auch für die Dauer der Bauzeit durch Bautätigkeit nicht einzuschränken. Lärm-, Staubentwicklungen, Erschütterungen, blendendes Flutlicht o.ä. sind entsprechend zu vermeiden bzw. im Rahmen definierter Zulässigkeit zu halten. Die Baustellen- und Grundstückszufahrt erfolgt über eine Gebäudeumfahrt von der Straße "Am Puschkinpark" ausgehend. Die Umfahrung wird nur in eine Richtung befahren. Die Ein- und Ausfahrt sind dem BE-Plan zu entnehmen. Für das Abstellen von Liefer- und Baufahrzeugen, Baumaschinen und Containern ist die gekennzeichnete Fläche auf dem Rosa-Luxemburg-Platz vorgesehen. Das Abstellen privater PKW der Mitarbeiter/-innen ausführender Firmen ist innerhalb der begrenzten BE-Flächen ausgeschlossen. Als zentrale Baustelleneinrichtung werden Einzäunung und Torabschluss der BE-Flächen, Entnahmestellen für Bauwasser/ Baustrom und Toiletten zur Verfügung gestellt; darüber hinaus gehende BE-Anforderungen der Gewerke sind durch die Gewerke ohne gesonderte Vergütung selbst zu erbringen. Die Fluchtwege aus dem Neubau (Flure, Treppenträume, Ausgänge ins Freie) sind in den unterschiedlichen Rohbau-/ Ausbaustadien sicher begehbar und jederzeit frei zu halten. Alle Mitarbeiter aller Gewerke sind verpflichtet, die Baustelle dauerhaft sauber zu halten und zu verlassen, d.h. kontinuierlich/ spätestens jedoch arbeitstäglich von Müll, Reststoffen, Verpackungsmaterial etc. zu befreien, Nachlässigkeiten sind rechtzeitig durch gegenseitige Aufmerksamkeit zu unterbinden. Alle Mitarbeiter aller Gewerke sind verpflichtet, die Zwischenstände und Endergebnisse der Arbeit aller Gewerke zu achten und vor Verunreinigung, Beschädigung oder Wertminderung wirksam und kollegial zu schützen. Die Ausschreibung erfolgt auf Grundlage der Vergabe- und Vertragsordnung für Bauleistungen (VOB), Teile A, B und C, in der jeweils gültigen Fassung. Die Bieter werden ausdrücklich darauf hingewiesen, dass die Bestimmungen der VOB in vollem Umfang Vertragsbestandteil werden. Mit der Abgabe eines Angebotes erkennen die Bieter die Geltung der VOB Teile A, B und C an. Die Leistungen sind nach den anerkannten Regeln der Technik sowie den einschlägigen Normen und Vorschriften auszuführen. Abweichungen hiervon sind nur zulässig, wenn sie gleichwertig sind und vor Ausführung schriftlich genehmigt wurden. Zu jeder Zeit muss mindestens ein deutschsprachiger und weisungsberechtigter Mitarbeiter vor Ort sein.</p>			

Leistungsverzeichnis

BV: Stadthalle Zeulenroda
Auftraggeber: Stadt Zeulenroda-Triebes , Zeulenroda-Triebes
LV: VE_306 Zimmer- und Holzbauarbeiten

OZ	Leistungsbeschreibung	Menge ME	Einheitspreis in EUR	Gesamtbetrag in EUR
-----------	------------------------------	-----------------	---------------------------------	--------------------------------

II.V Technische Vorbemerkungen

Nebenleistungen, wie z.B. Schutz- und Sicherheitsmaßnahmen nach den Unfallverhütungsvorschriften und den behördlichen Bestimmungen, sind Leistungen, die auch ohne Erwähnung im Leistungsverzeichnis zur vertraglichen Leistung gehören und nicht separat selbstständig vergütet werden.

Bei der Aufstellung der Leistungsbeschreibung wird gemäß VOB/C davon ausgegangen, dass die beschriebenen Leistungen immer dann die Lieferung der dazugehörigen Stoffe und Bauteile einschließen, wenn nichts anderes vorgeschrieben ist.

Dem AN werden alle erforderlichen Planunterlagen digital zur Verfügung gestellt. Entsprechende Pausen für die Baustelle, Abrechnung sind durch den AN zu veranlassen. Dies ist bei der Kalkulation zu berücksichtigen und in die Einheitspreise einzurechnen.

Die Übergabe von Betriebs- und Wartungsanleitungen, Prüfberichten und Dokumentation hat zweifach als Papierpausen und elektronisch spätestens bis zur Abnahme zu erfolgen.

Während der gesamten Montagezeit sind angrenzende und umliegende Bauteile vor Beschädigung zu schützen.

Diese Leistungen sind in die Einheitspreise einzurechnen.

Vor Beginn der Arbeiten sind alle fachlichen Einzelheiten mit den beauftragten Planern und Gutachtern abzustimmen.

II.VI Bautechnische Unterlagen

Der Auftragnehmer ist verpflichtet, sich anhand der vorliegenden Planunterlagen über Art und Umfang der ausgeschriebenen Leistungen zu informieren. Erschwernisse, die aus den Planunterlagen erkennbar waren, berechtigen nicht zu Nachforderungen. Dem Auftragnehmer werden Konstruktionspläne mit allen für die Tragkonstruktion relevanten statisch-konstruktiven Angaben elektronisch zur Verfügung gestellt.

II.VII Brettschichtholz

BS-Holz, BS-Holz mit Universalkeilzinkenverbindungen, Verbundbauteile aus BS-Holz mit rechteckförmigem Querschnitt und Balkenschichtholz sind europäisch geregelte Produkte und müssen nach DIN EN 14080 hergestellt werden. Hierfür ist keine Genehmigung nach DIN 1052-10 notwendig.

Für die Anwendung in Deutschland ist zusätzlich DIN 20000-3 zu beachten. Für das Herstellen national geregelter geklebter Produkte und Verbindungen ist von den herstellenden bzw. ausführenden Betrieben der erforderliche Nachweis der Eignung zum Herstellen tragender geklebter Bauteile (Leimgenehmigung) nach DIN 1052-10 zu erbringen.

Leistungsverzeichnis

BV: Stadthalle Zeulenroda
Auftraggeber: Stadt Zeulenroda-Triebes , Zeulenroda-Triebes
LV: VE_306 Zimmer- und Holzbauarbeiten

OZ	Leistungsbeschreibung	Menge ME	Einheitspreis in EUR	Gesamtbetrag in EUR
-----------	------------------------------	-----------------	---------------------------------	--------------------------------

Alle im fertigen Bauwerk sichtbaren BS- Holz- Bauteile sind sauber zu hobeln und zu fasen, sofern dies nicht ausdrücklich in anderer Weise vereinbart wurde (z.B. Industriequalität gemäß BS-Holz-Merkblatt).
Die Oberfläche ist für den Transport und die Zwischenlagerung durch geeignete Maßnahmen (Wetterschutz) gegen Verschmutzung und Nässe zu schützen.
Die Wahl des Oberflächenschutzes ist dem Auftragnehmer freigestellt.

II.VIII Stahlteile, Verbindungen, Verbindungsmittel

Sämtliche zur Verwendung kommenden - nicht einbetonierten - Stahlteile sind nach dem Schneiden, Schweißen, Bohren mit einem Korrosionsschutz zu versehen. Werden anderweitige oder zusätzliche Korrosionsschutzmaßnahmen verlangt, so sind diese in gesonderten Positionen ausgeschrieben. Das Bauwerk wird nach DIN EN 1090-2 in die Ausführungsklasse EXC 2 eingestuft. Der Hersteller muss über die erforderlichen Nachweise für die Herstellung nach DIN EN 1090-1 verfügen. Die für die Erfüllung der Ausführung erforderlichen Maßnahmen sind in die Positionen einzukalkulieren.
Vor Beginn der Montage sind die bauseitigen Auflagerflächen, Aussparungen oder einbetonierten Ankerteile auf Richtigkeit zu überprüfen. Mängel sind der Bauleitung mitzuteilen. Für statisch beanspruchte Verankerungen und für Lager dürfen grundsätzlich nur Produkte mit allgemeiner bauaufsichtlichen Zulassung oder ETA verwendet werden.

II.IX Montage der Holzkonstruktion

Der Auftragnehmer hat für seine Leistungen alle zur Montage erforderlichen Unfallverhütungsvorschriften zu beachten.
Die Zufahrtsmöglichkeit insbesondere für Mobilkrane und die Befahrbarkeit z.B. der Bodenplatten mit Hubgeräten kann, sofern in der Ausschreibung nicht besonders erwähnt wird, vom Bieter vorausgesetzt werden.
Werden bei der Montage Stahlbetondecken oder Bodenplatten mit schweren Montagegeräten befahren, sind die Lasten durch geeignete Maßnahmen nachzuweisen. Von Seiten des Auftraggebers werden für Montagezwecke keine zusätzlichen Maßnahmen getroffen. Während des Aufrichtens sind geeignete Montageverbände und erforderlichenfalls Montageverankerungen einzubauen. Insbesondere ist die Konstruktion während der gesamten Bauzeit ausreichend und eigenverantwortlich gegen Sturm o.ä. zu verankern. Auf Verlangen der Bauleitung ist vom Auftragnehmer ein detaillierter Montageablaufplan vorzulegen.

II.X Toleranzen

Leistungsverzeichnis

BV: Stadthalle Zeulenroda
Auftraggeber: Stadt Zeulenroda-Triebes, Zeulenroda-Triebes
LV: VE_306 Zimmer- und Holzbauarbeiten

OZ	Leistungsbeschreibung	Menge ME	Einheitspreis in EUR	Gesamtbetrag in EUR
----	-----------------------	----------	-------------------------	------------------------

Für die einzelnen Bauteile gelten, sofern nicht ausdrücklich Abweichendes vereinbart wird, die zulässigen Maßabweichungen (Toleranzen) der Norm DIN 18202 und DIN 18203-3 in der jeweils neusten Ausgabe.

II.XI Bauschnittholz / KVH / BSH

In den Positionen Abbinden sind alle zimmermannsmäßigen Anschlüsse wie Zapfen, Versätze und Nagelverbindungen gemäß DIN 18334 einzukalkulieren, ebenso das Einlassen sämtlicher Stahlteile und Verbindungsmittel. Stahlteile, Metaldübel, Sondernägel etc. werden getrennt vergütet.

II.XII Stahlteile / Verbindungsmittel

Stahlteile für Anschlüsse und Verbindungen werden nach Gewicht und nach Schwierigkeitsgrad E 1 - 5, VE 1 - 3 und V 1 - 4 gemäß beiliegender Tabelle, nach VOB ATV DIN 18360 (Metallbau, Schlosserarbeiten) abgerechnet. Es ist zu beachten, dass für die unter Schwierigkeitsgrad VE bzw. V (verschweißte Stahlteile) abgerechneten Stahlteilen, die Fläche für Einzelbleche ermittelt wird. Stabdübel, Paßbolzen, Nägel und Schrauben werden hinsichtlich Durchmesser und Einzellängen in sinnvollen Gruppen zusammengefasst und nach Stück abgerechnet. Stahlblechformteile, Metaldübel, Spannschlösser, Ankerschienen etc. werden nach Stück bzw. lfm vergütet.

Die Hinweise zu den Befestigungen, Konsolen, Verbindungsmitteln innerhalb der Titelbeschreibungen sind zu beachten und für die Kalkulation der Elemente zu verwenden.

III. Mindestfestigkeiten für Brettsperrelemente

Die tragenden Bauteile sind mit folgenden Mindestfestigkeiten zu beachten. Bei Produkten mit abweichenden Werten ist ein statischer Nachweis vorzulegen.

1. Senkrecht zur Plattenebene:

Biegefestigkeit parallel zur Faserrichtung $f_{mk} = 24,00 \text{ N/mm}^2$

Zugfestigkeit senkrecht zur Faserrichtung $f_{t,90,k} = 0,12 \text{ N/mm}$

Druckfestigkeit senkrecht zur Faserrichtung $f_{c,90,k} = 2,50 \text{ N/mm}^2$

Schubfestigkeit parallel zur Faserrichtung $f_{v,k} = 4,00 \text{ N/mm}^2$

Schubfestigkeit senkrecht zur Faserrichtung $f_{r,k} \text{ min} = 1,25 \text{ N/mm}^2$

Elastizitätsmodul parallel zur Faserrichtung $E_{0,\text{mean}} = 12.000,00 \text{ N/mm}^2$

Schubmodul parallel zur Faserrichtung $G_{\text{mean}} = 690,00 \text{ N/mm}^2$

Leistungsverzeichnis

BV: Stadthalle Zeulenroda
Auftraggeber: Stadt Zeulenroda-Triebes, Zeulenroda-Triebes
LV: VE_306 Zimmer- und Holzbauarbeiten

OZ	Leistungsbeschreibung	Menge ME	Einheitspreis in EUR	Gesamtbetrag in EUR
----	-----------------------	----------	-------------------------	------------------------

Schubmodul senkrecht zur Faserrichtung $G_{90,90,mean} = 50,00$
N/mm²

2. In Plattenebene:

Zugfestigkeit parallel zur Faserrichtung $f_{t,0,k} = 14,00$ N/mm²

Druckfestigkeit senkrecht zur Faserrichtung $f_{c,0,k} = 21,00$ N/mm²

IV. Planunterlagen

Nachfolgende im Inhaltsverzeichnis aufgeführte Pläne werden für die Kalkulation zur Verfügung gestellt und sind vom AN zur Angebotsunterbreitung zu beachten und bei der Bildung von Einheitspreisen zu berücksichtigen.

Planunterlagen Architektur / Objektplanung:

- 01 - 242245-LP_05_503-Baustelleneinrichtung
- 02 - 242245-GR_N_U1_RB_T1-Grundriss Untergeschoss Rohbau Teil 1
- 03 - 242245-GR_N_U1_RB_T2-Grundriss Untergeschoss Rohbau Teil 2
- 04 - 242245-GR_N_E0_RB_T1-Grundriss Erdgeschoss Rohbau Teil 1
- 05 - 242245-GR_N_E0_RB_T2-Grundriss Erdgeschoss Rohbau Teil 2
- 06 - 242245-GR_N_E1_RB_T2-Grundriss 1. Obergeschoss Rohbau Teil 2
- 07 - 242245-GR_N_E1_RB_T1-Grundriss 1. Obergeschoss Rohbau Teil 1
- 08 - 242245-GR_N_E2_RB_T1-Grundriss 2. Obergeschoss Rohbau Teil 1
- 09 - 242245-GR_N_E2_RB_T2-Grundriss 2. Obergeschoss Rohbau Teil 2
- 10 - 242245-GR_N_DA_RB_T1-Grundriss Dachaufsicht Rohbau Teil 1
- 11 - 242245-GR_N_DA_RB_T2-Grundriss Dachgeschoss Rohbau Teil 2
- 12 - 242245-SN_L-RB Längsschnitte
- 13 - 242245-SN_Q-RB Querschnitte
- 14 - 242245-SZ_DA-RB Schnitt Anlieferung DA, D1
- 15 - 242245-DT_N_302-Attika Neubau Anbau
- 16 - 242245-DT_N_304-Notentwässerung
- 17 - 242245-DT_FS_106_-Brandriegel Neubau
- 18 - 242245-DT_N_305-Galerie Brüstung

Planunterlagen Tragwerkplanung:

- S-306-01_EG_Holzbauübersichtsplan, T1
- S-307-01_EG_Holzbauübersichtsplan, T2

Leistungsverzeichnis

BV: Stadthalle Zeulenroda
Auftraggeber: Stadt Zeulenroda-Triebes , Zeulenroda-Triebes
LV: VE_306 Zimmer- und Holzbauarbeiten

OZ	Leistungsbeschreibung	Menge ME	Einheitspreis in EUR	Gesamtbetrag in EUR
	S-308-01_EG_Holzbau Leit- und Regeldetails			
	S-406-01_1OG_Holzbauübersichtsplan, T1			
	S-407-01_1OG_Holzbauübersichtsplan, T2			
	S-408-01_1OG_Holzbau Leit- und Regeldetails			
	S-504-00_2OG_Holzbauübersichtsplan			
	S-505-00_2OG_Holzbau Leit- und Regeldetails			

Leistungsverzeichnis

BV: Stadthalle Zeulenroda
Auftraggeber: Stadt Zeulenroda-Triebes , Zeulenroda-Triebes
LV: VE_306 Zimmer- und Holzbauarbeiten

OZ	Leistungsbeschreibung	Menge ME	Einheitspreis in EUR	Gesamtbetrag in EUR
-----------	------------------------------	-----------------	---------------------------------	--------------------------------

01.	Zimmer- und Holzbauarbeiten			
------------	------------------------------------	--	--	--

01.01.	Planungsleistung / Dokumentation / Baustelleneinrichtung / Provisorien			
---------------	---	--	--	--

01.01.010	Werkplanung + statische Berechnung			
------------------	---	--	--	--

Der Auftragnehmer hat für alle Leistungen, welche innerhalb der Leistungsbeschreibung erfasst sind eine Werkplanung mit Detailzeichnungen (Werkstattzeichnungen) sowie ggf. Montagepläne mit Vertikal- und Horizontalschnitten im Maßstab zu erstellen und als CAD-Zeichnung im .dwg-Format + PDF Format beim Architekten/AG und Prüfstatiker abzuliefern.

Für die Abstützungen(Bauzwischenzustände) sind vom AN prüffähige statische Berechnungen und Ausführungspläne zu erstellen und zur bautechnischen Prüfung an den Prüfsingenieur einzureichen

Statische Berechnungen von Verbindungen, Bemessung von tragenden Bauteilen und Verbindern sind zu ermitteln und zu dokumentieren. Dem AN wird eine statische Berechnung mit Stand der LP4 zur weiteren Bearbeitung übergeben.

Anschließend prüffähige statische Berechnung für die Tragkonstruktion mit allen Ausführungsdetails und sämtlichen dafür erforderlichen statischen Nachweise in prüfbarer Form sind im Leistungsumfang des AN. Die Vorlage der zur Freigabe durch den Prüfsingenieur erforderlichen Unterlagen beim Prüfsingenieur ist einzukalkulieren. Die Nachweise Schweißnähte der Stahleinbauteile sind im Zuge der Werkstattplanung durch den Unternehmer zu erbringen und einzureichen beim Prüfer.

Es werden keine Kalkulationsansichten, - aufteilungen oder Katalogausschnitte etc. als Fertigungszeichnungen akzeptiert.

Erst nach Genehmigung der Zeichnungen und der Statik darf mit der Fertigung und Montage begonnen werden.

Der Standardablauf ist dabei wie folgt einzuhalten:

- Vorlage Werkplanung beim Architekten für alle betreffenden Elemente/Positionen innerhalb von 4 Wochen nach Auftragserteilung

- Prüfung durch Architekt innerhalb von 1 Woche nach Eingang der Unterlagen

- Einarbeitung Änderungen durch Bieter innerhalb von 1 Woche

Leistungsverzeichnis

BV: Stadthalle Zeulenroda
Auftraggeber: Stadt Zeulenroda-Triebes , Zeulenroda-Triebes
LV: VE_306 Zimmer- und Holzbauarbeiten

OZ	Leistungsbeschreibung	Menge ME	Einheitspreis in EUR	Gesamtbetrag in EUR
	- Erneute Prüfung und Freigabe durch den Architekten und Prüfstatiker innerhalb von 1 Woche	1,000 psch	
01.01.020	Dokumentation aller Bauteile Die Bestandsdokumentation für die beschriebenen Leistungen ist zu erstellen. Sie ist in deutscher Sprache abzufassen und in 2-facher Ausfertigung, in Ordnern geheftet, mit Registern getrennt, spätestens mit dem Antrag auf Abnahme abzugeben, zusätzlich elektronisch einfach. Die Ordnerfarbe ist mit dem AG abzustimmen. Alle Bestandsunterlagen sind zusätzlich in elektronisch verarbeiteter Form abzugeben. Die vom AN erstellten Texte und Tabellen sind in gängigen Dateiformaten auf Datenträger zu übergeben. Die Bestandsunterlagen sind als solche zu kennzeichnen und müssen den Endzustand der ausgeführten Lieferung und Leistung beinhalten. Als Bestandsunterlagen sind zu liefern: Fachunternehmererklärung Fachbauleitererklärung Übereinstimmungserklärung zu allen brandschutztechnischen Bauteilen und Baustoffen Auftrag, LV und Nachträge Allgemeine Projektdaten Prüf- und Messprotokolle Bescheinigungen Herstellerunterlagen Wartungsunterlagen Werkstattplanung Statische Nachweise Bautagebuch (lückenlos) Zusammenstellung in Abstimmung mit dem AG und der Bauüberwachung .	1,000 psch	
01.01.030	Baustelle einrichten, vorhalten Baustelle für sämtliche in der Leistungsbeschreibung aufgeführten Leistungen einrichten und vorhalten. Diese Leistung umfasst unter anderem Fahrzeuge, Hebezeuge, Werkzeuge, Hilfsmittel, Maschinen und Geräte einschl. der Betriebskosten, somit alle erforderlichen Gerätschaften um die vertragliche Leistung zu erfüllen. Tagesunterkünfte für die Beschäftigten des AN, Bauleitungsbüros für das Personal des AN, Sozialräume sind in den Einheitspreis einzukalkulieren. Wasch- / WC - Container			

Leistungsverzeichnis

BV: Stadthalle Zeulenroda
Auftraggeber: Stadt Zeulenroda-Triebes , Zeulenroda-Triebes
LV: VE_306 Zimmer- und Holzbauarbeiten

OZ	Leistungsbeschreibung	Menge ME	Einheitspreis in EUR	Gesamtbetrag in EUR
	<p>werden vom Bauherrn gestellt und können genutzt werden. An der Baustelle ist ein Elektrohauptverteiler vorhanden, dieser ist im Baustelleneinrichtungsplan ausgewiesen. Die Baustelle ist über eine allgemeine Baustelleneinrichtung vorbereitet. Bauwasseranschluss und Baustrom-Hauptverteiler sind eingerichtet und können für die Arbeiten genutzt werden. Die Übergabepunkte sind im Baustelleneinrichtungsplan gekennzeichnet, alle weiterführenden Stromanschlüsse sind durch den Unternehmer selbst für die eigenen Arbeiten zu erbringen. Baustelleneinrichtung für sämtliche, in der Leistungsbeschreibung aufgeführten Arbeiten vorhalten. Erforderliche Verbrauchskosten, Reinigungskosten sind in diese Position mit einzurechnen.</p> <p>Über mögliche Kranstandorte und Störkanten des Gebäudes hat sich der AN eigenverantwortlich vor Angebotsabgabe zu informieren. Der AN hat davon ausgehen, dass die Konstruktion und die statischen Reserven des Gebäudes nicht für das Integrieren von Kranen ausgelegt sind. Plant der AN seine Baulogistik und Baustelleneinrichtung (z. B. Kran) so, dass diese die Konstruktion insbesondere in statischer Hinsicht tangiert, so hat er sämtliche planerische Konsequenzen (z.B. Planen, Umpflanen, Vorlage beim Prüfeningenieur und Einholung aller statischer Freigaben) selbst umzusetzen.</p>	1,000 psch	
01.01.040	<p>Baustelle räumen Baustelle für sämtliche, in der Leistungsbeschreibung aufgeführten Leistungen räumen. Diese Leistung umfasst alle aufgebauten Gerätschaften und Container.</p>	1,000 psch	
01.01.050	<p>Abdecken mit Planen/Folien Witterungsschutz mit Plane, zum Abdecken einer offenen Fläche oder zum Schutz von sichtbaren Bauteilen (auch im eingebauten Zustand während der Bauphase) mit einer geeigneten Planen- oder Folienabdeckung.</p>	500,000 m2
01.01.060	<p>Gerüste / Abstützmassnahmen / Bauzwischenzustände Alle erforderlichen inneren und äußeren Gerüste zur Montage der Bauteile für das eigene Gewerk sind hier zu kalkulieren. Mit einzurechnen sind Abstützmassnahmen der verschiedenen Bauzustände bis zum Erreichen der Tragfähigkeit und deren gesamter Rückbau. Die genannten Arbeiten sind als Pauschalleistung für alle Bauteile und Bauzustände zu kalkulieren.</p> <p>Für die Planung zur Sicherung von Bauzuständen hat der AN folgende Umstände zu beachten:</p>			

Leistungsverzeichnis

BV: Stadthalle Zeulenroda
Auftraggeber: Stadt Zeulenroda-Triebes, Zeulenroda-Triebes
LV: VE_306 Zimmer- und Holzbauarbeiten

OZ	Leistungsbeschreibung	Menge	ME	Einheitspreis in EUR	Gesamtbetrag in EUR
	<p>a) Sicherung Wände – Wände sind erst standsicher wenn die Decken am Wandkopf standsicher anschließen b) Abstützung/Durchsteifen von Decken</p> <p>Diese Sicherungen im Bauzustand sind Stand der Technik und im Verantwortungsbereich der Fachfirma. Grundsätzlich sind die Abstützungen immer bis auf die tragfähige Gründung/Bodenplatte oder auf direkt gegründete Wände (ohne Wandöffnungen) zu führen. Dabei hat sich der AN zu vergewissern, dass die Abstützungen nicht auf elastischen bzw. auf nichttragfähigem Untergrund stehen. Bei der Planung seiner Gerüste und Abstützungen muss der AN die Einbaubarkeit und den Transport der Bauteile zu ihrem Einbauort berücksichtigen.</p> <p>Ein Außengerüst wird bauseits gestellt und folgt dem Montagezustand der Wände bzw. Stützen. Erst nach dem verfügbaren Befestigungsuntergrund wird das Gerüst abschnittsweise und gerüstlagenweise gestellt.</p> <p>Der Auftragnehmer hat den AG frühzeitig die Einrüsttermine (mind. 12WT zuvor) mitzuteilen.</p>				
			1,000	psch
01.01.070	<p>Fenster- und Türöffnungen provisorisch schließen, unterhalten und entfernen Öffnungen innerhalb der Hüllflächen in den Wandelementen provisorisch schließen einschl. der Unterkonstruktion. Vor dem Einbau von Öffnungen, Durchdringungen oder als Montageöffnung provisorisch schließen und vor dem Einbau der endgültigen Teile wieder öffnen, sofern die Arbeiten nicht vom Auftragnehmer zu vertreten sind.</p> <p>Mindestgröße: 1m²</p>				
			60,000	m2
01.01.080	<p>Absturzsicherung, provisorisch Absturzsicherung als Seitenschutz DIN 4420, Teil 1, einschl. Geländer, Zwischenholm und Bordbrett an Deckenkanten oder Öffnungen aus Holz oder Metall provisorisch herstellen, vorhalten und beseitigen.</p> <p>Vorhaltdauer: 3 Monate</p>				
			30,000	lfm
01.01.090	<p>Dübel-Ausziehversuch Ermittlung und Dokumentation von Dübelauszugsversuchen am Objekt. Die Zugversuche sind gemäß den Vorgaben des</p>				

Leistungsverzeichnis

BV: Stadthalle Zeulenroda
Auftraggeber: Stadt Zeulenroda-Triebes , Zeulenroda-Triebes
LV: VE_306 Zimmer- und Holzbauarbeiten

OZ	Leistungsbeschreibung	Menge ME	Einheitspreis in EUR	Gesamtbetrag in EUR
	Herstellers, der Verankerungsmittel, am Untergrund durchzuführen. Die Dokumentation ist dem AG digital auszuhändigen.			
		3,000 Stck
Summe 01.01. Planungsleistung / Dokumentation / Bau..			

Leistungsverzeichnis

BV: Stadthalle Zeulenroda
Auftraggeber: Stadt Zeulenroda-Triebes, Zeulenroda-Triebes
LV: VE_306 Zimmer- und Holzbauarbeiten

OZ	Leistungsbeschreibung	Menge ME	Einheitspreis in EUR	Gesamtbetrag in EUR
----	-----------------------	----------	-------------------------	------------------------

01.02.	BSH Stützen			
--------	--------------------	--	--	--

Hinweis zu BSH Stützen

Die nachfolgenden Positionen beinhalten das Liefern, Abbinden und Montieren von Brettschichtholzelementen nach DIN EN 14080 als Einzelstützen, Nutzungsklasse 1+2 nach DIN EN 1995 -1 -1, Fichte, Festigkeitsklasse GL24h, R60, Verklebung nach Maßgabe des Herstellers.

Die Stützen werden über Stahlbleche an BSH Binder und über Stahlformteile (Stützenschuh) auf dem Rohboden befestigt (in getrennter Position). Das Abbinden umfasst die erforderlichen Sägeschnitte für die Schlitzbleche und alle erforderlichen Bohrungen entsprechend der Tragwerksplanung.

Oberflächen Wohnsichtqualität, alle Kanten gefast.
Stützenschuhe, Schlitzbleche und Stabdübel in getrennter Position.

Die Brettschichtholzstützen sind nach Aufmaß und unter Beachtung der Anschlussdetails herzustellen.

- Ein Montagestoß ist nicht möglich
- Für das Einheben der Elemente, hat der AN eigenverantwortlich geeignete Anschlagmittel zu wählen.
- Nach DIN 68800-1, Tabelle 1 wird die Gebrauchsklasse 0 ausgewählt. Aus dieser Gebrauchsklasse ergeben sich nach Tab. 1 DIN 68800-3 keine zusätzlichen Anforderungen an den Schutz von Holzbauteilen.
- Die Montagereihenfolge und Sicherung im Bauzustand liegt in alleiniger Verantwortung des AN.

Der Auftragnehmer hat sich über die Anschlüsse gemäß beigefügte Planunterlagen zu informieren in die benannten Positionen einzukalkulieren.

Die Einzelpositionen beinhalten die Abmessungen.

01.02.010	Liefern und Montieren von BSH Stützen b x d x h = 50 x 36 x 957 cm, GL24h, R60 Querschnitte: b x d x h = 50 x 36 x 957 cm Detail Statik: Leitdetail 1, Leitdetail 51/52, Leitdetail 101/102 Ort: EG Saal Achse 1 und 6 von EG bis 2.OG			
-----------	--	--	--	--

Hersteller / Typ'

.....'
(vom Bieter einzutragen)

8,000 Stck

Leistungsverzeichnis

BV: Stadthalle Zeulenroda
Auftraggeber: Stadt Zeulenroda-Triebes, Zeulenroda-Triebes
LV: VE_306 Zimmer- und Holzbauarbeiten

OZ	Leistungsbeschreibung	Menge ME	Einheitspreis in EUR	Gesamtbetrag in EUR
01.02.020	Liefern und Montieren von BSH Stützen b x d x h = 50 x 36 x 1177 cm, GL24h, R60 Querschnitte: b x d x h = 50 x 36 x 1177 cm Detail Statik: Leitdetail 1, Leitdetail 51/52, Leitdetail 101/102 Ort: EG Saal Achse H EG bis 2.OG	6,000 Stck
01.02.030	Liefern und Montieren von BSH Stützen b x d x h = 40 x 40 x 378 cm, GL24h, R60 Querschnitte: b x d x h = 40 x 40 x 378 cm Detail Statik: Leitdetail 66, Leitdetail 55 Ort: EG Foyer Achse 7-9/D-F	9,000 Stck
01.02.040	Liefern und Montieren von BSH Stützen b x d x h = 40 x 40 x 376 cm, GL24h, R60 Querschnitte: b x d x h = 40 x 40 x 376 cm Detail Statik: Leitdetail 66, Leitdetail 55 Ort: 1.OG Foyer Achse 7-9/D-F	9,000 Stck
01.02.050	Liefern und Montieren von BSH Stützen b x d x h = 30 x 30 x 382 cm, GL24h, R60 Querschnitte: b x d x h = 30 x 30 x 382 cm Detail Statik: Leitdetail 55 Ort: EG Touristinfo Achse df/E-F	4,000 Stck
01.02.060	Liefern und Montieren von BSH Stützen b x d x h = 30 x 30 x 300 cm, GL24h, R60 Querschnitte: b x d x h = 30 x 30 x 300 cm Detail Statik: Leitdetail 55 Ort: 1.OG Multifunktionsraum Achse df/E-F	4,000 Stck
01.02.070	Liefern und Montieren von BSH Stützen b x d x h = 32 x 32 x 313 cm, GL24h, R60 Querschnitte: b x d x h = 32 x 32 x 313 cm Detail Statik: Leitdetail 4/5 Ort: EG Saal unterhalb der Galerieträger	12,000 Stck
01.02.080	Liefern und Montieren von BSH Stützen b x d x h = 36 x 36 x 957 cm, GL 24h, R60, Außenecken Fassadenplatten Liefern, Abbinden und Montieren von Brettschichtholzelementen nach DIN EN 14080 als Einzelstützen, Nutzungsklasse 1+2 nach DIN EN 1995 -1 -1, Fichte, Festigkeitsklasse GL 28c, Verklebung nach Maßgabe des Herstellers. Die Stützen werden über Stahlformteile (Stützenschuh) auf dem Rohboden befestigt (in getrennter Position). Das Abbinden umfasst die erforderlichen Sägeschnitte für die Schlitzbleche und alle erforderlichen Bohrungen entsprechend der Tragwerksplanung. Stützenschuhe, Schlitzbleche und Stabdübel in getrennter Position.			

Leistungsverzeichnis

BV: Stadthalle Zeulenroda
Auftraggeber: Stadt Zeulenroda-Triebes, Zeulenroda-Triebes
LV: VE_306 Zimmer- und Holzbauarbeiten

OZ	Leistungsbeschreibung	Menge ME	Einheitspreis in EUR	Gesamtbetrag in EUR
	Querschnitte: b x d x h = 36 x 36 x 957 cm Festigkeitsklasse: GL 24hc Ort: Innenstützen bei Außenecken Fassadenplatten	2,000 Stck
01.02.090	Feuchtigkeitsschutz als Schutz während Bauzeit, BSH Stützen Liefern und Imprägnierung der Oberflächen, der ausgeschriebenen BSH-Stützen, gegen Feuchtigkeit während der Bauzeit. Abrechnung nach m2 Oberflächen. Hersteller / Typ' ' (vom Bieter einzutragen)	430,000 m2

Hinweis zu BSH Stützenfuß

Stahlbauteile sind nach DIN EN ISO 12944-2 der Korrosivitätskategorie C1 zuzuordnen. Für die Stahlbauarbeiten gilt nach DIN EN 1090-2 die Ausführungsklasse: EXC2. Der AN hat eine geeignete Schweißfolge so zu wählen, so dass sich die Bauteile nach der Herstellung nicht verzogen haben. Alle, Stirn-, Kopf- und Fußplatten müssen dopplungsfrei sein, Nachweis ist lückenlos vom AN vorzulegen. Der Nachweis der Z-Güten ist vom AN vorzulegen. Die Montagereihenfolge und Sicherung im Bauzustand liegt in alleiniger Verantwortung des AN.

Die Lagesicherung des Stahl EBT am Stützenkopf erfolgt mittels Stahl EBT und Stabdübel.

Die nachfolgenden Positionen beinhalten das Herstellen und Montieren von Stützenschuhen für den Anschluss der BSH-Stützen an die Fundamente. Der Anschluss an die Stütze erfolgt über ein Schlitzblech, es sind weiterhin Fußplatten sowie zwei Dollen DN 50 mm als Schubanker/Halterung zu kalkulieren.

Die Ausgleichsfuge ist mit Vergussmörtel kraftschlüssig zu schließen (mind. C40/50) einschl. der notwendigen Schalarbeiten. Liefern und Herstellen eine Abdichtung gegen aufsteigende Feuchtigkeit unterhalb der Stützen ist einzukalkulieren.

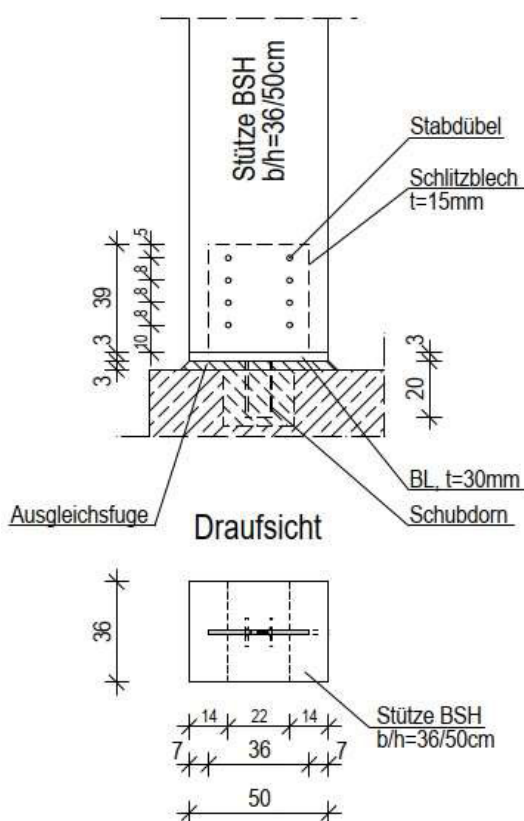
Die Position ist komplett anzubieten einschließlich der Ausnehmungen / Ausklinkungen. Der Auftragnehmer hat die zugehörigen Planunterlagen zur Kalkulation zu berücksichtigen.

Leistungsverzeichnis

BV: Stadthalle Zeulenroda
Auftraggeber: Stadt Zeulenroda-Triebes, Zeulenroda-Triebes
LV: VE_306 Zimmer- und Holzbauarbeiten

OZ	Leistungsbeschreibung	Menge ME	Einheitspreis in EUR	Gesamtbetrag in EUR
----	-----------------------	----------	-------------------------	------------------------

Der Auftragnehmer hat sich über die Anschlüsse gemäß beigefügte Planunterlagen zu informieren und in die benannten Positionen einzukalkulieren.



Die Einzelpositionen beinhalten die Abmessungen.

01.02.100 **Liefern und Montieren Stützenfuß für die BSH Stützen b x d = 50 x 36, EG Saal**
 Stützenfuß: bis 65 kg pro Anschluss, S 355, grundiert, komplett verschweißt mit sämtlichen Aussteifungsblechen und Öffnungen für die Verankerung.
 Schlitzblech: 15 mm
 Stabdübel: 8 Stck.

Detailplanung: Leitdetail 1 aus Plan Holzbau, Leit- und Regeldetails EG

Ort: Stützen EG Saal mit Querschnitt 50/36cm
 Schwierigkeitsgrad: V3

12,000 Stck

Leistungsverzeichnis

BV: Stadthalle Zeulenroda
Auftraggeber: Stadt Zeulenroda-Triebes , Zeulenroda-Triebes
LV: VE_306 Zimmer- und Holzbauarbeiten

OZ	Leistungsbeschreibung	Menge ME	Einheitspreis in EUR	Gesamtbetrag in EUR
01.02.110	<p>Liefern und Montieren Stützenfuß für die BSH Stützen b x d = 36 x 36, EG Saal Stützenfuß:bis 65 kg pro Anschluss, S 355, grundiert, komplett verschweißt mit sämtlichen Aussteifungsblechen und Öffnungen für die Verankerung. Mit Knaggenfäfig t=15mm Schlitzblech:15 mm Stabdübel: 6 Stck. Fußplatte: 360x360x30mm mit Schubdorn HEB100 Verbunddübel M20 mit Injektionsmörtel</p> <p>Detailplanung: Leitdetail 2 aus Plan Holzbau, Leit- und Regeldetails EG</p> <p>Ort: Stützen EG Saal mit Querschnitt 36/36cm Schwierigkeitsgrad: V3</p>	2,000 Stck
01.02.120	<p>Liefern und Montieren Stützenfuß für die BSH Stützen b x d = 40 x 40, EG Foyer Stützenfuß:bis 65 kg pro Anschluss, S 355, grundiert, komplett verschweißt mit sämtlichen Aussteifungsblechen und Öffnungen für die Verankerung. Schlitzblech:15 mm Stabdübel: 8 Stck.</p> <p>Detailplanung: Leitdetail 1 aus Plan Holzbau, Leit- und Regeldetails EG</p> <p>Ort: Stützen EG Foyer mit Querschnitt 40/40cm Schwierigkeitsgrad: V3</p>	9,000 Stck
01.02.130	<p>Liefern und Montieren Stützenfuß für die BSH Stützen b x d = 30 x 30, EG Touristinfo Stützenfuß:bis 65 kg pro Anschluss, S 355, grundiert, komplett verschweißt mit sämtlichen Aussteifungsblechen und Öffnungen für die Verankerung. Schlitzblech:15 mm Stabdübel: 8 Stck.</p> <p>Detailplanung: Leitdetail 1 aus Plan Holzbau, Leit- und Regeldetails EG</p> <p>Ort: Stützen EG Foyer mit Querschnitt 30/30cm Schwierigkeitsgrad: V3</p>	4,000 Stck
01.02.140	<p>Liefern und Montieren Stützenfuß für die BSH Stützen b x d = 32 x 32, EG Saal Stützenfuß:bis 65 kg pro Anschluss, S 355, grundiert, komplett verschweißt mit sämtlichen Aussteifungsblechen und Öffnungen für die Verankerung. Schlitzblech:15 mm</p>			

Leistungsverzeichnis

BV: Stadthalle Zeulenroda
Auftraggeber: Stadt Zeulenroda-Triebes, Zeulenroda-Triebes
LV: VE_306 Zimmer- und Holzbauarbeiten

OZ	Leistungsbeschreibung	Menge ME	Einheitspreis in EUR	Gesamtbetrag in EUR
	Stabdübel: 8 Stck.			
	Detailplanung: Leitdetail 1 aus Plan Holzbau, Leit- und Regeldetails EG			
	Ort: Stützen EG Foyer mit Querschnitt 32/32cm Schwierigkeitsgrad: V3			
		12,000 Stck

Hinweis zu BSH Stützenkopf

Stahlbauteile sind nach DIN EN ISO 12944-2 der Korrosivitätskategorie C1 zuzuordnen. Für die Stahlbauarbeiten gilt nach DIN EN 1090-2 die Ausführungsklasse: EXC2. Der AN hat eine geeignete Schweißfolge so zu wählen, so dass sich die Bauteile nach der Herstellung nicht verzogen haben. Alle, Stirn-, Kopf- und Fußplatten müssen dopplungsfrei sein, Nachweis ist lückenlos vom AN vorzulegen. Der Nachweis der Z-Güten ist vom AN vorzulegen. Die Montagereihenfolge und Sicherung im Bauzustand liegt in alleiniger Verantwortung des AN.

Die Lagesicherung des Stahl EBT am Stützenkopf erfolgt mittels Stahl EBT und Stabdübel. Kalkulationsansatz: SDü ø16mm, l=ca. 280mm (gvz), S355, Anzahl: ca. 32Stk
Stabdübel sind beidseitig im Binder 4,0cm zu versenken. In die Löcher ist ein passgenaues Holzstück einzukleben.
Die Einspannung des Stützenfußes erfolgt mittels Stahl EBT und Stabdübel. Kalkulationsansatz: SDü ø16mm, l=ca. 220mm (gvz), S355, Anzahl: ca. 48Stk
Stabdübel sind beidseitig im Binder 5,0cm zu versenken. In die Löcher ist ein passgenaues Holzstück ein zu kleben.

Die Position ist komplett anzubieten einschließlich der Ausnehmungen / Ausklinkungen. Der Auftragnehmer hat die zugehörigen Planunterlagen in der Kalkulation zu berücksichtigen.

Der Auftragnehmer hat sich über die Anschlüsse gemäß beigefügte Planunterlagen zu informieren und in die benannten Positionen einzukalkulieren.

Die Einzelpositionen beinhalten die Abmessungen.

01.02.150 **Liefern und Montieren Stützenkopf für die BSH Stützen b x d = 50 x 36**
Herstellen und Montieren der Anschlüsse Stützen an die Dachträger im Saal. Der Anschluss an die Dachträger erfolgt über eine eingelassene Stahlplatte mit Knagge zur Auflagerung der Dachbinder entsprechend Leitdetail 101/102.

Leistungsverzeichnis

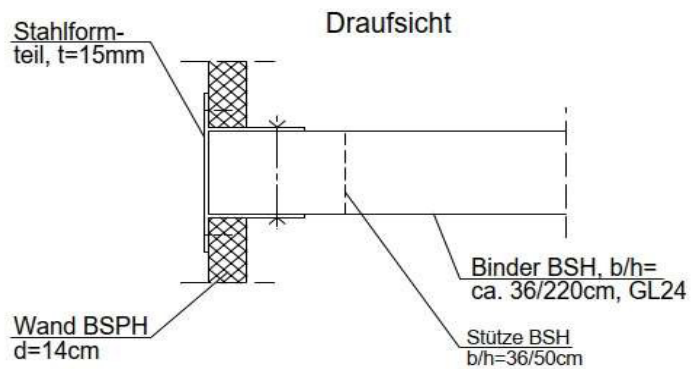
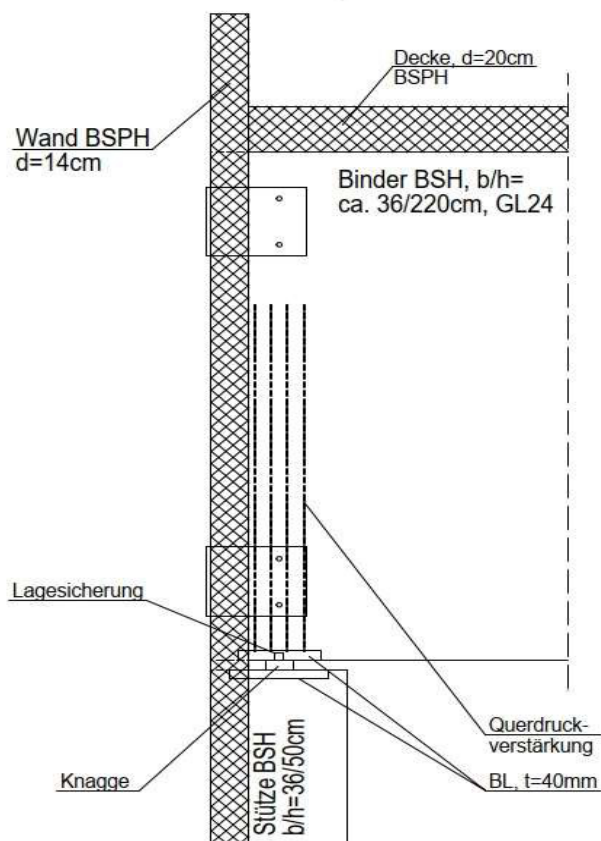
BV: Stadthalle Zeulenroda
Auftraggeber: Stadt Zeulenroda-Triebes , Zeulenroda-Triebes
LV: VE_306 Zimmer- und Holzbauarbeiten

OZ	Leistungsbeschreibung	Menge ME	Einheitspreis in EUR	Gesamtbetrag in EUR
	Die Position ist komplett anzubieten einschließlich der Ausnehmungen / Ausklinkungen. Stahlbauteil: bis 55,0 kg Stahlplatte mit Knagge zur Lagesicherung Auflagerplatte: 40 mm Detailplanung: Leitdetail 101/102 aus Plan Holzbau, Leit- und Regeldetails 2.OG Anschluss: Außenstützen / BSH Binder, Saal, DG			

Leistungsverzeichnis

BV: Stadthalle Zeulenroda
Auftraggeber: Stadt Zeulenroda-Triebes, Zeulenroda-Triebes
LV: VE_306 Zimmer- und Holzbauarbeiten

OZ	Leistungsbeschreibung	Menge ME	Einheitspreis in EUR	Gesamtbetrag in EUR
----	-----------------------	----------	----------------------	---------------------



8,000 Stck

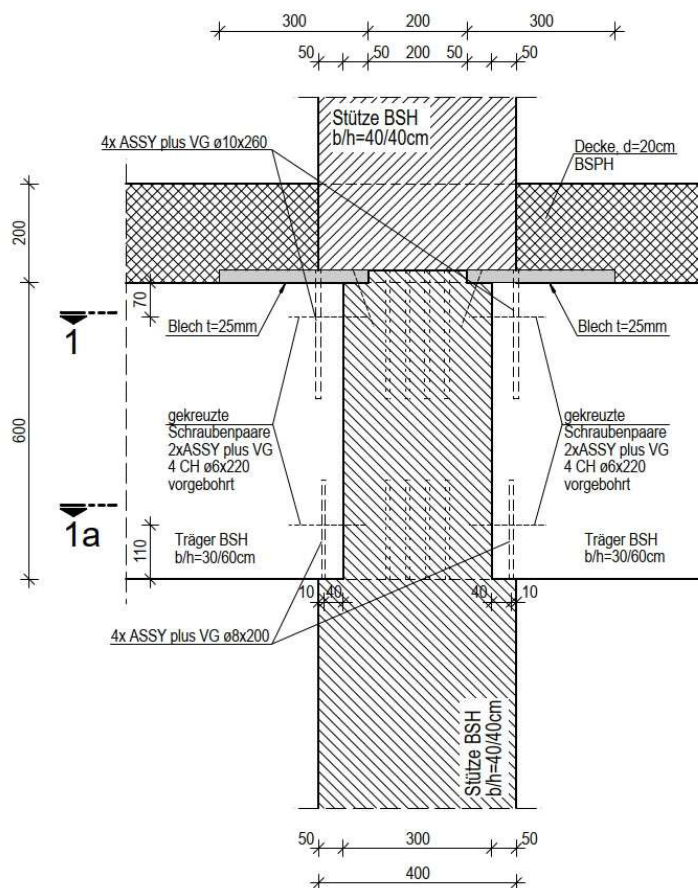
Leistungsverzeichnis

BV: Stadthalle Zeulenroda
Auftraggeber: Stadt Zeulenroda-Triebes, Zeulenroda-Triebes
LV: VE_306 Zimmer- und Holzbauarbeiten

OZ	Leistungsbeschreibung	Menge ME	Einheitspreis in EUR	Gesamtbetrag in EUR
01.02.160	Liefern und Montieren Stützenkopf für die BSH Stützen b x d = 50 x 36 - Eckstützen Liefern und Montieren Stützenkopf für die BSH Stützen b x d = 50 x 36 - Eckstützen mit einem Haupt- und Nebenträgerverbinder. Typ Ricon S 200/80 VS ST oder gleichwertig. Detailplanung: Leitdetail 126 aus Plan Holzbau, Leit- und Regeldetails 2.OG	2,000 Stck
01.02.170	Liefern und Montieren Stützenkopf für die BSH Stützen b x d = 50 x 36 - Giebelstützen Liefern und Montieren Stützenkopf für die BSH Stützen b x d = 50 x 36 - Giebelstützen mit jeweils zwei Haupt- und Nebenträgerverbinder. Typ Ricon S 200/80 VS ST oder gleichwertig. Detailplanung: Leitdetail 125 aus Plan Holzbau, Leit- und Regeldetails 2.OG	4,000 Stck
01.02.180	Liefern und Montieren Stützenkopf für die BSH Stützen b x d = 40 x 40 Herstellen und Montieren Träger / Stützenanschluss Foyer im EG. Der Anschluss an die BSH Träger sowie an die weiterführende Stütze im OG erfolgt über eine eingelassene Stahlplatte sowie vorgebohrter Vollgewindeschrauben, teils versenkt und schräg eingebohrt. Nach dem Anschluss der BSH Träger sind Füllhölzer einzubauen. Die Position ist komplett anzubieten einschließlich der Ausnehmungen / Ausklinkungen. Stahlbauteil: bis 35 kg pro Anschluss, S 355JR, grundiert, komplett mit Ausnehmungen, Bohrungen in der Stahlplatte sowie der ausgewiesenen Vollgewindeschrauben. Stahlblech: b x d x h = 40 x 40 x 2,50 cm Detailplanung: Leitdetail 55 aus Plan Holzbau, Leit- und Regeldetails EG Vollgewindeschrauben: DN 6 / 220 mm sowie DN 8 / 200 mm Schwierigkeitsgrad: V3			

BV: Stadthalle Zeulenroda
Auftraggeber: Stadt Zeulenroda-Triebes , Zeulenroda-Triebes
LV: VE 306 Zimmer- und Holzbauarbeiten

OZ	Leistungsbeschreibung	Menge ME	Einheitspreis in EUR	Gesamtbetrag in EUR
----	-----------------------	----------	-------------------------	------------------------



9,000 Stck

01.02.190	Herstellen Stützenkopf für die BSH Stützen b x d = 30 x 30 Herstellen des Stützenanschluss an die BSH Träger 30/65cm. Stützen werden	
	Ausklinkung des Stützenkopfes mit den Abmessungen 60cm/5cm/30cm.	
	Detailplanung: Leitdetail 71a aus Plan Holzbau, Leit- und Regeldetails EG; Leitdetail 71b und 72 aus Plan Holzbau, Leit- und Regeldetails OG	
		8,000 Stck
01.02.200	Liefern und Montieren Stützenkopf für die BSH Stützen b x d = 32 x 32 Herstellen und Montieren der Anschlüsse Innenstützen an die Galerieträger. Der Anschluss an die Galerieträger erfolgt über verbolzte Laschen , Kopfplatte Stütze und 2 Schlitzbleche in den Stützen entsprechend Leitdetail 4/5. Die Position ist komplett anzubieten einschließlich der Ausnehmungen / Ausklinkungen.	

Leistungsverzeichnis

BV: Stadthalle Zeulenroda
Auftraggeber: Stadt Zeulenroda-Triebes, Zeulenroda-Triebes
LV: VE_306 Zimmer- und Holzbauarbeiten

OZ	Leistungsbeschreibung	Menge ME	Einheitspreis in EUR	Gesamtbetrag in EUR
----	-----------------------	----------	-------------------------	------------------------

Stahlbauteil: bis 68 kg pro Anschluss, S 335, grundiert, komplett verschweißt mit sämtlichen Blechen für die Verankerung sowie die Bolzen, Anschluss an Stütze über Schlitzbleche.

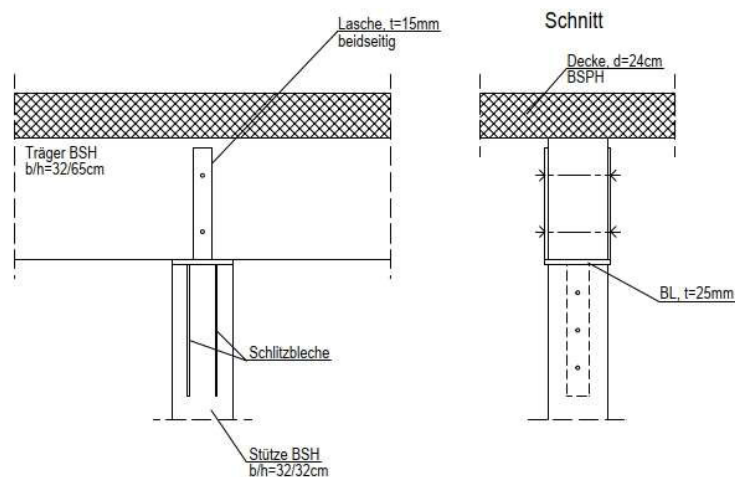
Schlitzbleche: 120x450x15 mm

Kopfplatte: 320x320x20x mm

Detailplanung: Leitdetail 4/5 aus Plan Holzbau, Leit- und Regeldetails EG

Schwierigkeitsgrad: V3

Anschluss: Innenstützen / Galerieträger, EG Saal



12,000 Stck
-------------	-------	-------

Summe 01.02. BSH Stützen

.....

Leistungsverzeichnis

BV: Stadthalle Zeulenroda
Auftraggeber: Stadt Zeulenroda-Triebes , Zeulenroda-Triebes
LV: VE_306 Zimmer- und Holzbauarbeiten

OZ	Leistungsbeschreibung	Menge ME	Einheitspreis in EUR	Gesamtbetrag in EUR
----	-----------------------	----------	-------------------------	------------------------

01.03. BSH Träger / Aussteifung / Anschlüsse

Hinweis

Die nachfolgenden Positionen beinhalten das Liefern, Abbinden und Montieren von Brettschichtholzträger nach DIN EN 14080 als Galerieträger, Nutzungsklasse 1 nach DIN EN 1995 -1 -1, Fichte, Festigkeitsklasse GL24c, R60, Verklebung nach Maßgabe des Herstellers.

Das Abbinden umfasst die erforderlichen Sägeschnitte für die Schlitzbleche und alle erforderlichen Bohrungen entsprechend der Tragwerksplanung.

Einbauteile und Befestigung in getrennter Position.

Die Brettschichtholzträger sind nach Aufmaß und unter Beachtung der Anschlussdetails herzustellen.

- Ein Montagestoß ist nicht möglich
- Für das Einheben der Elemente, hat der AN eigenverantwortlich geeignete Anschlagmittel zu wählen.
- Nach DIN 68800-1, Tabelle 1 wird die Gebrauchsklasse 0 ausgewählt. Aus dieser Gebrauchsklasse ergeben sich nach Tab. 1 DIN 68800-3 keine zusätzlichen Anforderungen an den Schutz von Holzbauteilen.
- Die Holzbinder sind mit bis zu ca. 4cm Überhöhung in Feldmitte herzustellen.
- Die Montagereihenfolge und Sicherung im Bauzustand liegt in alleiniger Verantwortung des AN.
- An den Auflagern werden die Brettschichtholzträger für die Montage der Einbauteile ausgeklinkt.

Der Auftragnehmer hat sich über die Anschlüsse gemäß beigefügte Planunterlagen zu informieren und in die benannten Positionen einzukalkulieren.

Die Einzelpositionen beinhalten die Abmessungen.

01.03.010 **Liefern, Abbinden und Montage Saalträger, GL24c, R60, b x h = 36 x 220 cm, parallelgurtig**

Breite: 36 cm

Höhe: 220 cm

Längen: ca. 4x 22m

Träger mit 4cm Überhöhung liefern und montieren.

Diese Träger liegen auf den Holzstützen 36/50 auf. Stahlblech eingelassen an den Auflagern mit t=40mm.

Querdruckverstärkungen mit 3 Stck. Vollgewindeschrauben.

Anschluss an die Außenwände mit Stahlformteil als

Leistungsverzeichnis

BV: Stadthalle Zeulenroda
Auftraggeber: Stadt Zeulenroda-Triebes , Zeulenroda-Triebes
LV: VE_306 Zimmer- und Holzbauarbeiten

OZ	Leistungsbeschreibung	Menge ME	Einheitspreis in EUR	Gesamtbetrag in EUR
	Gabellagerung / je Auflager 2 Stck. Ort: Dachträger Saal Achsen D, E, F, G /Achsen 1-6 Detailplanung: Leitdetail 101/102 Plan Holzbau, Leit- und Regeldetails OG Hersteller / Typ'' (vom Bieter einzutragen)	88,000 lfm
01.03.020	Liefern, Abbinden und Montage Deckenträger Erweiterungsbau, GL24c, R60, b x h = 30 x 60 cm Breite: 30 cm Höhe: 60 cm Längen: 2x3,80; 4,235m; 4,835m; 2x5m; 5x9-10m; 3x12-14m; . Ort: Träger EG bis 1.OG Detailplanung: Leitdetail 66 Plan Holzbau, Leit- und Regeldetails OG	115,000 lfm
01.03.030	Liefern, Abbinden und Montage Deckenträger Erweiterungsbau, GL24c, R60, b x h = 30 x 50 cm Breite: 30 cm Höhe: 50 cm Längen: 2x6,5m; 2,8m; 3x3,5m Ort: EG und 1.OG Detailplanung: Leitdetail 71b und 72 Plan Holzbau, Leit- und Regeldetails OG	30,000 lfm
01.03.040	Liefern, Abbinden und Montage Deckenträger Vordach, GL24c, R60, b x h = 25 x 85 cm Breite: 25 cm Höhe: 85 cm Längen: 4x9,27m; 22,19m, 15,6m Ort: Deckenträger Vordach Achsen B1-B2, E, F, G, H Detailplanung: Leitdetail 74 und 75 Plan Holzbau, Leit- und Regeldetails OG	66,000 lfm

Leistungsverzeichnis

BV: Stadthalle Zeulenroda
Auftraggeber: Stadt Zeulenroda-Triebes , Zeulenroda-Triebes
LV: VE_306 Zimmer- und Holzbauarbeiten

OZ	Leistungsbeschreibung	Menge ME	Einheitspreis in EUR	Gesamtbetrag in EUR
01.03.050	Liefern, Abbinden und Montage Galerieträger, GL 24c, R60, b x h = 32 x 65 cm Breite: 32 cm Höhe: 65 cm Längen: 2x2,77m; 4,4m; 4,64m; 5x 4,84m; 5,06m; 5,16m; 5,21m; 4x 5,35m; 5,48m; 21,904m Detailplanung: Leitdetail 10 d Regeldetails EG Ort: Galerieträger Saal Achsen 2, 3, 4, 5, G, F, E, D	110,000 lfm
01.03.060	Liefern, Abbinden und Montage Aussteifungen Saalträger, GL24c, R60, b x h = 20 x 50 cm Breite: 20 cm Höhe: 50 cm Längen: 19xca.1-2m; 6xca.5-6m; ca.10,5m, 3xca.20m; 3xca.25m Ort: Aussteifungen Saal	210,000 lfm
01.03.070	Liefern, Abbinden und Montage Deckenträger Erweiterungsbau, GL24c, R60, b x h = 30 x 65 cm Breite: 30 cm Höhe: 65 cm Längen: 2x6,5m Ort: Deckenträger Erweiterungsbau Achsen B1-B2, D-F	13,000 lfm
01.03.080	Herstellen von Aussparungen in den Trägern, 50/40cm Werkseitige Aussparungen herstellen in folgender Größe 50cm / 40cm für Trägertiefe 36cm	24,000 Stck
01.03.090	Herstellen von Aussparungen in den Trägern, d=15cm Herstellen von Aussparungen in den Trägern, d=15cm	8,000 Stck
01.03.100	Liefern und Montieren Stahlbauteile für Trägeranschluss Dachträger, b x h = 36 x 220 cm Liefern und Montieren Stahlbauteile für Trägeranschluss Dachträger bestehend aus: Stahlgüte: S 355 Auflagerplatte: 320x460x20mm 1 Stck. / je Auflager Gabellagerung: 2 Stck. je Auflager Die Querdrukverstärkung der Holzträger an den Auflagern erfolgt mittels VG-Schrauben. Die Schrauben sind in den Trägern			

Leistungsverzeichnis

BV: Stadthalle Zeulenroda
Auftraggeber: Stadt Zeulenroda-Triebes, Zeulenroda-Triebes
LV: VE_306 Zimmer- und Holzbauarbeiten

OZ	Leistungsbeschreibung	Menge ME	Einheitspreis in EUR	Gesamtbetrag in EUR
	vorzubohren. Kalkulationsansatz: VG ø14mm, l=ca. 800mm (gvz), Anzahl: ca. 4Stk, Ausklindung in Dachträger herstellen lxbxh =32x46x3cm 8,000 Stck			
01.03.110	Liefern und Montieren Stahlbauteile für Trägeranschluss, b x h = 30 x 60 cm Liefern und Montieren Stahlbauteile für Trägeranschluss bestehend aus: Stahlgüte: S 355 Auflagerblech: 400x200x25mm 2 Stck. / je Stützenanschluss Fußplatte: 300x50x10mm 2 Stck. / je Stützenanschluss Die Querdrukverstärkung der Holzträger an den Auflagern erfolgt mittels VG-Schrauben. Die Schrauben sind in den Trägern vorzubohren. Kalkulationsansatz: VG ø8mm, l=ca. 200mm (gvz), Anzahl: ca. 8Stk. Die Auflagerung der Holzträger an den Auflagern erfolgt mittles oberseitiger Stahlbleche und VG-Schrauben. Die Schrauben sind in den Trägern vorzubohren. Kalkulationsansatz: VG ø10mm, l=ca. 260mm (gvz), Anzahl: ca. 8Stk, An den Auflagern werden die Träger mittels horizontaler gekreuzter VG-Schrauben lagegesichert. Die Schrauben sind in den Trägern vorzubohren. Kalkulationsansatz: VG ø6mm, l=ca. 220mm (gvz), Anzahl: ca. 8Stk, Detailplanung: Leitdetail 66 Plan Holzbau, Leit- und Regeldetails OG 13,000 Stck			
01.03.120	Liefern und Montieren Stahlbauteile für Trägeranschluss, b x h = 30 x 50 cm Liefern und Montieren Stahlbauteile für Trägeranschluss bestehend aus: Stahlgüte: S 355 Auflagerblech: 400x200x25mm 2 Stck. / Stützenanschluss Fußplatte: 300x50x10mm 2 Stck. / je Stützenanschluss Die Querdrukverstärkung der Holzträger an den Auflagern erfolgt mittels VG-Schrauben. Die Schrauben sind in den Trägern vorzubohren. Kalkulationsansatz: VG ø8mm, l=ca. 260mm (gvz), Anzahl: ca. 6Stk Die Auflagerung der Holzträger an den Auflagern erfolgt mittles oberseitiger Stahlbleche und VG-Schrauben. Die Schrauben sind in den Trägern vorzubohren. Kalkulationsansatz: VG ø10mm, l=ca. 280mm (gvz), Anzahl: ca. 8Stk			

Leistungsverzeichnis

BV: Stadthalle Zeulenroda
Auftraggeber: Stadt Zeulenroda-Triebes, Zeulenroda-Triebes
LV: VE_306 Zimmer- und Holzbauarbeiten

OZ	Leistungsbeschreibung	Menge ME	Einheitspreis in EUR	Gesamtbetrag in EUR
----	-----------------------	----------	-------------------------	------------------------

An den Auflagern werden die Träger mittels horizontaler gekreuzter VG-Schrauben lagegesichert. Die Schrauben sind in den Trägern vorzubohren. Kalkulationsansatz: VG ø6mm, l=ca. 220mm (gvz), Anzahl: ca. 8Stk

5,000 Stck

01.03.130 **Liefen und Montieren Stahlbauteile für Trägeranschluss, b x h = 25 x 85 cm**

Liefen und Montieren Stahlbauteile für Trägeranschluss mit Montage an Stahlbetonwand bestehend aus:

Stahlgüte: S 355

Auflager an Stahlbeton:
Kopfplatte: 260x120x30mm 1 Stck.
Schubdorn: HEB120, 200mm lang
Stirnblech: 200x850x20mm
Stegblech-1: 180x850x10mm
Stegblech-2: 160x100x10mm
Stegblech-3: 310x100x10mm
Auflagerblech: 200x300x28mm
Knagge: 140x60x30mm

Einbauteile in Stahlbeton:
Anschlussblech: 300x140x25mm
Kleinteile: 140x10x10mm je 3 Stck.

An den Anschlussblechen sind 4 Bewehrungsstäbe d=16 Bst500s anzuschweißen. Falls für die Verlegung der horizontalen Bewehrung in der Wand erforderlich, erhält der Steg Bohrungen, die dem Verlegeabstand der Bewehrung entsprechen.

Die Einbauteile im Beton werden an der Schalungsinseite befestigt und sind im Zuge der Rohbauerstellung mit dem Gewerk Rohbau einzulegen.

Die Querdruckverstärkung der Holzträger an den Auflagern erfolgt mittels VG-Schrauben. Die Schrauben sind in den Trägern vorzubohren. Kalkulationsansatz: VG ø12mm, l=ca. 600mm (gvz), Anzahl: ca. 4Stk

Die Zugkraftübertragung an den Auflagern erfolgt mittels Stabdübel und horizontalem Schlitzblech Sdü=d=16mm S235, l=210mm (gvz) Anzahl: ca. 4Stk

Gabellagerung an den Endauflagern am Rohbau erfolgt mittels Bolzen. Bo d=16mm 4.6, Klemmlänge lk= 250mm (gvz) Anzahl: ca. 3Stk inkl. jeweils 2x Unterlegscheibe und Mutter

Nach dem Verschweißen ist ein Korrosionsschutz in Form einer

Leistungsverzeichnis

BV: Stadthalle Zeulenroda
Auftraggeber: Stadt Zeulenroda-Triebes, Zeulenroda-Triebes
LV: VE_306 Zimmer- und Holzbauarbeiten

OZ	Leistungsbeschreibung	Menge ME	Einheitspreis in EUR	Gesamtbetrag in EUR
	Feuerverzinkung vorzusehen. Detailplanung: Leitdetail 75 Plan Holzbau, Leit- und Regeldetails OG	3,000 Stck
01.03.140	Liefern und Montieren Stahlbauteile für Trägeranschluss, b x h = 25 x 85 cm Liefern und Montieren Stahlbauteile für Trägeranschluss, b x h = 25 x 85 cm als Gabellagerung über der vorhandenen Stahlbetonstütze d=40cm. Die untere Festhaltung der Gabellagerung am Rohbau erfolgt mittels Ankerplatten. b/h/t=100x150x70 mit jeweils 4 Anker d=16 Anzahl: 1St, An die Ankerplatte wird ein liegender Knaggenkäftig angeschweißt ca. 120x100x10mm S235 Die Einbauteile im Beton werden an der Schalung befestigt und sind im Zuge der Rohbauerstellung mit dem Gewerk Rohbau einzulegen. Nach dem Verschweißen ist ein Korrosionsschutz in Form einer Feuerverzinkung vorzusehen. Detailplanung: Leitdetail 74 Plan Holzbau, Leit- und Regeldetails OG	1,000 Stck
01.03.150	Liefern und Montieren Stahlbauteile für Trägeranschluss, b x h = 30 x 60 cm Liefern und Montieren Stahlbauteile für Trägeranschluss bestehend aus: Stahlgüte: S 355 Auflagerblech: 400x200x25mm 2 Stck. / je Stützenanschluss Fußplatte: 300x50x10mm 2 Stck. / je Stützenanschluss Die Querdruckverstärkung der Holzträger an den Auflagern erfolgt mittels VG-Schrauben. Die Schrauben sind in den Trägern vorzubohren. Kalkulationsansatz: VG ø8mm, l=ca. 200mm (gvz), Anzahl: ca. 8St Die Auflagerung der Holzträger an den Auflagern erfolgt mittles oberseitiger Stahlbleche und VG-Schrauben. Die Schrauben sind in den Trägern vorzubohren. Kalkulationsansatz: VG ø10mm, l=ca. 260mm (gvz), Anzahl: ca. 8Stk An den Auflagern werden die Träger mittels horizontaler gekreuzter VG-Schrauben lagegesichert. Die Schrauben sind in den Trägern vorzubohren. Kalkulationsansatz: VG ø6mm, l=ca. 220mm (gvz), Anzahl: ca. 8Stk			

Leistungsverzeichnis

BV: Stadthalle Zeulenroda
Auftraggeber: Stadt Zeulenroda-Triebes, Zeulenroda-Triebes
LV: VE_306 Zimmer- und Holzbauarbeiten

OZ	Leistungsbeschreibung	Menge ME	Einheitspreis in EUR	Gesamtbetrag in EUR
	Detailplanung: Leitdetail 55 Plan Holzbau, Leit- und Regeldetails EG	13,000 Stck
01.03.160	Liefern und Montieren Stahlbauteile für Trägeranschluss, b x h = 30 x 65 cm Liefern und Montieren Stahlbauteile für Trägeranschluss bestehend aus: Stahlgüte: S 355 Auflagerblech: 400x200x25mm 2 Stck. / je Stützenanschluss Fußplatte: 300x50x10mm 2 Stck. / je Stützenanschluss Die Querdrukverstärkung der Holzträger an den Auflagern erfolgt mittels VG-Schrauben. Die Schrauben sind in den Trägern vorzubohren. Kalkulationsansatz: VG ø12mm, l=ca. 240mm (gvz), Anzahl: ca. 4Stk Die Auflagerung der Holzträger an den Auflagern erfolgt mittels oberseitiger Stahlbleche und VG-Schrauben. Die Schrauben sind in den Trägern vorzubohren. Kalkulationsansatz: VG ø10mm, l=ca. 260mm (gvz), Anzahl: ca. 8Stk An den Auflagern werden die Träger mittels horizontaler gekreuzter VG-Schrauben lagegesichert. Die Schrauben sind in den Trägern vorzubohren. Kalkulationsansatz: VG ø6mm, l=ca. 220mm (gvz), Anzahl: ca. 8Stk Detailplanung: Leitdetail 71a Plan Holzbau, Leit- und Regeldetails EG	2,000 Stck
01.03.170	Liefern und Montieren Stahlbauteile für Trägeranschluss, b x h = 32 x 65 cm Liefern und Montieren Stahlbauteile für Trägeranschluss bestehend aus: Stahlgüte: S 355 Stegblech: 650x150x25mm 1 Stck. / je Stützenanschluss Auflagerblech: 280x150x25mm 1 Stck. / je Stützenanschluss Die Querdrukverstärkung der Holzträger an den Auflagern erfolgt mittels VG-Schrauben. Die Schrauben sind in den Trägern vorzubohren. Kalkulationsansatz: VG ø8mm, l=ca. 280mm (gvz), Anzahl: ca. 6Stk Die Auflagerung der Holzträger an den Hallenstützen erfolgt mittels VG-Schrauben. Die Schrauben sind in den Trägern vorzubohren. Kalkulationsansatz: VG ø12mm, l=ca. 140mm (gvz), Anzahl: ca. 15Stk			

Leistungsverzeichnis

BV: Stadthalle Zeulenroda
Auftraggeber: Stadt Zeulenroda-Triebes, Zeulenroda-Triebes
LV: VE_306 Zimmer- und Holzbauarbeiten

OZ	Leistungsbeschreibung	Menge ME	Einheitspreis in EUR	Gesamtbetrag in EUR
	<p>Die Auflagerung der Holzträger auf den Galeriestützen erfolgt mittels Stahlbauteil. Die Gabelauflagerung an den Auflagern erfolgt mittels Bolzen. Bo d=20mm 5.6, Klemmlänge lk= 320mm (gvz) Anzahl 2 Stck. je Anschluss, inkl. Unterlegscheibe und Mutter</p> <p>An den Auflagern werden die Träger mittels horizontaler gekreuzter VG-Schrauben lagegesichert. Die Schrauben sind in den Trägern vorzubohren. Kalkulationsansatz: VG ø6mm, l=ca. 220mm (gvz), Anzahl: ca. 8Stk</p> <p>Detailplanung: Leitdetail 51/52 und 4/5 Plan Holzbau, Leit- und Regeldetails EG</p>	12,000 Stck
01.03.180	<p>Liefern und Montieren Stahlbauteile für Trägeranschluss, b x h = 32 x 65 cm Liefern und Montieren Stahlbauteile für Trägeranschluss bestehend aus:</p> <p>Stahlgüte: S 355 Stegblech: 650x150x25mm 2 Stck. / je Stützenanschluss Auflagerblech: 280x150x25mm 2 Stck. / je Stützenanschluss</p> <p>Die Lagesicherung der Holzträger an den Auflagern erfolgt mittels VG-Schrauben. Die Schrauben sind in den Trägern vorzubohren. Kalkulationsansatz: VG ø12mm, l=ca. 180mm (gvz), Anzahl: ca. 6Stk</p> <p>An den Auflagern werden die Träerg mittels horizontalen gekreuzten VG-schrauben lagegesichert. Die Schrauben sind in den Trägern vorzubohren. Kalkulationsansatz: VG ø8mm, l=ca. 220mm (gvz), Anzahl: ca. 8Stk</p> <p>Die Torsionshalterung der Holzträger auf den Galeriestützen erfolgt mittels VG-Schrauben lagegesichert. Die Schrauben sind in den Trägern vorzubohren. Kalkulationsansatz: VG ø12mm, l=ca. 260mm (gvz), Anzahl: ca. 24Stk</p> <p>Detailplanung: Leitdetail 10 Plan Holzbau, Leit- und Regeldetails EG</p>	12,000 Stck
Summe 01.03. BSH Träger / Aussteifung / Anschlüsse			

Leistungsverzeichnis

BV: Stadthalle Zeulenroda
Auftraggeber: Stadt Zeulenroda-Triebes , Zeulenroda-Triebes
LV: VE_306 Zimmer- und Holzbauarbeiten

OZ	Leistungsbeschreibung	Menge ME	Einheitspreis in EUR	Gesamtbetrag in EUR
----	-----------------------	----------	-------------------------	------------------------

01.04.	Wände (Brettsperrholz)			
--------	------------------------	--	--	--

Hinweis zu BSP Wandelementen

Mehrschichtig massiv aufgebautes Brettsperrholz aus Nadelholz mit beidseitig glatten Holzoberflächen. Der Aufbau des Brettsperrholzes erfolgt durch kreuzweises Verkleben von Längs- und Querlagen. Die Verwendung von Holzelementen ohne gekreuzt verklebten Aufbau ist nicht zulässig.

Es ist jeweils formaldehydfreier Klebstoff bzw. Klebstoff der Emissionsklasse E1 zu verwenden. Eine offizielle Leimgenehmigung der Herstellerfirma ist vorzulegen. Die Holzfeuchtigkeit des Brettsperrholzes hat $12 \pm 2 \%$ zu betragen.

Für den Nachweis des Kriteriums Tragfähigkeit im Brandfall (R) ist eine mittels Prüfzeugnis definierte Abbrandgeschwindigkeit des Brettsperrholzes anzusetzen.

Bei der Verwendung des Brettsperrholzes in Nichtsichtqualität sind sämtliche Oberflächen gehobelt herzustellen. Klebstoffreste an der Oberfläche sind zulässig.

Bei der Verwendung des Brettsperrholzes in Sichtqualität sind die sichtbaren Oberflächen aus gehobelten und anschliessend geschliffenen, flankenverleimten Einschichtplatten (Breite 1,25m) herzustellen. Klebstoffreste an der Oberfläche sind nicht zulässig. Das Herstellungsverfahren des Brettsperrholzes muss ein Durchschlagen des Klebstoffes an die Oberfläche garantiert vermeiden.

Die Luft- und Winddichtigkeit des angebotenen Brettsperrholzes ist per Gutachten nachzuweisen.

Kalkulationshinweise | Montage | Verbindungen

Öffnungen und Aussparungen kleiner gleich $2,5 \text{ m}^2$ werden übermessen, sind sie grösser als $2,5 \text{ m}^2$ werden sie abgezogen. Sämtliche Klein- und Nebenteile wie Verbindungsmittel bis zu einem Durchmesser von 6mm, Stossbretter, Schwellenhölzer, Schall- und Luftdichtbänder etc. sind in die Positionspreise mit einzurechnen. Sämtliche Preise für Kran und sonstige Hebwerkzeuge sind in die Positionspreise mit einzurechnen.

Das Brettsperrholz ist nach den statischen und bauphysikalischen An- und Vorgaben dieser Ausschreibung bzw. nach den allgemein gültigen Regeln der Technik zu montieren

Leistungsverzeichnis

BV: Stadthalle Zeulenroda
Auftraggeber: Stadt Zeulenroda-Triebes , Zeulenroda-Triebes
LV: VE_306 Zimmer- und Holzbauarbeiten

OZ	Leistungsbeschreibung	Menge ME	Einheitspreis in EUR	Gesamtbetrag in EUR
----	-----------------------	----------	-------------------------	------------------------

und befestigen. Standsicherheit, Wind- und Regendichtigkeit des Gesamtbauwerkes sind während der Bauphase sowie nach der Fertigstellung zu gewährleisten.

Sollte das Brettspertholz vom Hersteller mit CNC gesteuerten Abbundanlagen als montagefertiger Bausatz zugeschnitten, bearbeitet und geliefert werden, so sind Toleranzen in Abhängigkeit von der Länge der Elemente von ± 2 mm einzuhalten. Bei der Bearbeitung (Schneiden, Fräsen etc) des Querrandes des Brettspertholzes darf es zu leichten Ausrissen von Holzfasern aufgrund der Drehrichtung der Werkzeuge kommen.

Die allgemeinen Toleranzen für Bauholzbearbeitung nach den gültigen Normen sind einzuhalten.

Elementverbindungen | Anschlüsse

Als allgemeine Elementverbindung erfolgt mit Falz mit Stossbretter. Als Verbindungsmittel dürfen Nägel, Holzschrauben, Bolzen, Stabdübel und Dübel besonderer Bauart gemäss DIN 1052 bzw. allgemeiner bauaufsichtlicher Zulassung verwendet werden. Die Anordnung der Verbindungsmittel hat nach konstruktiven und statischen Anforderungen zu erfolgen.

Installationen

Installationsausschnitte und -durchbrüche sind soweit als möglich vorzufertigen. Keinesfalls dürfen die statisch lastabtragenden Längslagen des Brettspertholzes durch Querfräsungen oder -schnitte geschwächt werden! Alle bauphysikalische Eigenschaften (z.B. Brandschutz REI-Kriterien, Schallschutzwerte, usw.) des oben aufgeführten Aufbaus müssen bei einer Alternativausführung der Wand mittels unabhängigen Prüfsertifikaten und/oder Prüfzeugnissen bei Auftragserteilung vorgelegt und nachgewiesen werden.

Kalkulationsansatz:

Nachfolgende Leistungen sind in die Wandpositionen einzukalkulieren.

a. Deckbrett: Holzart LVL; Typ Q; t= ca. 30mm, Breite ca.200mm
Einzellängen bis 10m; Gesamtlänge ca. 350m

b. Schrauben: VG $\varnothing 10$ mm, l=ca. 120mm (gvz), Anzahl: ca. 3500Stk

Brettspertholzelemente der Wände (Halle) werden mittels Verschraubung an den Stützen befestigt.

Leistungsverzeichnis

BV: Stadthalle Zeulenroda
Auftraggeber: Stadt Zeulenroda-Triebes , Zeulenroda-Triebes
LV: VE_306 Zimmer- und Holzbauarbeiten

OZ	Leistungsbeschreibung	Menge ME	Einheitspreis in EUR	Gesamtbetrag in EUR
-----------	------------------------------	-----------------	---------------------------------	--------------------------------

a. Deckbrett: Holzart LVL; Typ Q; t= ca. 30mm, Breite ca.160mm
Einzellängen bis 10m; Gesamtlänge ca. 110m

b. Schrauben: VG ø8mm, l=ca. 120mm (gvz), Anzahl: ca.
1800Stk

Anschluß Bodenplatte: Schwelle auf Mörtelbett Mörtelbett,
t=25mm ≥C20/25, Bolzenanker FAZ II plus M12 im Abstand von
2m.

Der Auftragnehmer hat sich über die Anschlüsse gemäß
beigefügte Planunterlagen zu informieren und in die benannten
Positionen einzukalkulieren.

01.04.010	Liefern und Montage Wandelemente, C24, R60, d=14cm - Außenwände EG Wandelemente Außenwände BBS , beidseitig in Nichtsichtqualität Geschoss: EG			
-----------	---	--	--	--

Wandelemente als einschaliges Wandsystem, 14 cm Dicke,
abbinden, liefern und auf entsprechende Unterkonstruktion
(Schwellenkonstruktion) montieren und befestigen.

Bei den Wandelementen muss,immer an der Wandunterseite
eine Schwellenkonstruktion aus Lärchenholz (Schwelle)
ausgeführt werden. Diese muss nach statischen Erfordernissen
mit der Decken- bzw. Bodenplatte fest verbunden werden. Bei
Unebenheiten der Unterkonstruktion ist die Lärchenholzschwelle
auf eine Ausgleichsschicht mit einem Mörtelbett d=15mm C25/30
zu setzen, damit die Schwelle durchgehend satt aufliegt.

Die Schwelle ist mit Befestigungsankern M12 hef=100mm und
Injektionsmörtel in einem regelmäßigen Abstand zu befestigen.
Der Übergang zwischen Wandsystem und Schwelle ist mit
Nagelplattenbindern 15x200x100mm und Ausnagelung
Rillennägel CN4,0x40 auszuführen.

Wandform: parallele Wandhöhe
Oberkante der Wand: rechtwinkelig geschnitten
Elementhöhen: bis max. 450cm
Holzart: Fichte
Orientierung Decklage: DQ (senkrechter Faserverlauf)

Elementdicke: 140 mm
Decklagen: beidseitig in Nichtsichtqualität NH-C laut Definition
der Oberflächenqualität von Brettsperholz BBS.

Oberfläche: beidseitig glatt, die Einzellamellen sind gehobelt und
keilgezinkt.

Brettsperholzelemente der Wände werden mittels

Leistungsverzeichnis

BV: Stadthalle Zeulenroda
Auftraggeber: Stadt Zeulenroda-Triebes , Zeulenroda-Triebes
LV: VE_306 Zimmer- und Holzbauarbeiten

OZ	Leistungsbeschreibung	Menge ME	Einheitspreis in EUR	Gesamtbetrag in EUR
----	-----------------------	----------	-------------------------	------------------------

Verschraubung zu Wandscheiben verbunden.

Als Sortierkriterium der Decklagenbretter gilt die DIN EN 13017-1
„Klassifizierung von Oberflächen von mehrlagigen
Massivholzplatten“.

Brandwiderstand: R 60

Hersteller / Typ'

.....'
(vom Bieter einzutragen)

400,000 m2

01.04.020	Liefern und Montage Wandelemente, C24, R60, d=14cm - Außenwände 1.OG Wandelemente Außenwände BBS , beidseitig in Nichtsichtqualität Geschoss: 1.OG
-----------	---

Wandelemente als einschaliges Wandsystem, 14 cm Dicke,
abbinden, liefern und auf entsprechende Unterkonstruktion
(Schwellenkonstruktion) montieren und befestigen.

Bei den Wandelementen werden die Wandunterseite auf die
vorhandene BSP Decken aufgestellt und ausgerichtet. Die
Wände sind mit einem Winkelverbinder ABR90 alle 50cm zu
befestigen und Ausnagelung Rillennägel CN4,0x40 auszuführen.

Wandform: parallele Wandhöhe
Oberkante der Wand: rechtwinkelig geschnitten
Elementhöhen: bis max. 380cm
Holzart: Fichte
Orientierung Decklage: DQ (senkrechter Faserverlauf)

Elementdicke: 140 mm
Decklagen: beidseitig in Nichtsichtqualität NH-C laut Definition
der Oberflächenqualität von Brettsper Holz BBS.

Oberfläche: beidseitig glatt, die Einzellamellen sind gehobelt und
keilgezinkt.

Brettsper Holzelemente der Wände werden mittels
Verschraubung zu Wandscheiben verbunden.

Als Sortierkriterium der Decklagenbretter gilt die DIN EN 13017-1
„Klassifizierung von Oberflächen von mehrlagigen
Massivholzplatten“.

Brandwiderstand: R 60

570,000 m2

Leistungsverzeichnis

BV: Stadthalle Zeulenroda
Auftraggeber: Stadt Zeulenroda-Triebes , Zeulenroda-Triebes
LV: VE_306 Zimmer- und Holzbauarbeiten

OZ	Leistungsbeschreibung	Menge ME	Einheitspreis in EUR	Gesamtbetrag in EUR
01.04.030	<p>Liefern und Montage Wandelemente, C24, R60, d=14cm - Außenwände 2.OG Wandelemente Außenwände BBS , beidseitig in Nichtsichtqualität Geschoss: 2.OG</p> <p>Wandelemente als einschaliges Wandsystem, 14 cm Dicke, abbinden, liefern und auf entsprechende Unterkonstruktion (Schwellenkonstruktion) montieren und befestigen.</p> <p>Bei den Wandelementen werden die Wandunterseite auf die vorhandene BSP Decken aufgestellt und ausgerichtet. Die Wände sind mit einem Winkelverbinder ABR90 alle 50cm zu befestigen und Ausnagelung Rillennägel CN4,0x40 auszuführen.</p> <p>Wandform: parallele Wandhöhe Oberkante der Wand: rechtwinkelig geschnitten Elementhöhen: bis max. 780cm Holzart: Fichte Orientierung Decklage: DQ (senkrechter Faserverlauf)</p> <p>Elementdicke: 140 mm Decklagen: beidseitig in Nichtsichtqualität NH-C laut Definition der Oberflächenqualität von Brettsper Holz BBS.</p> <p>Oberfläche: beidseitig glatt, die Einzellamellen sind gehobelt und keilgezinkt.</p> <p>Brettsper Holzelemente der Wände werden mittels Verschraubung zu Wandscheiben verbunden.</p> <p>Als Sortierkriterium der Decklagenbretter gilt die DIN EN 13017-1 „Klassifizierung von Oberflächen von mehrlagigen Massivholzplatten“.</p> <p>Brandwiderstand: R 60</p>	250,000 m2
01.04.040	<p>Liefern und Montage Wandelemente, C24, R60, d=14cm - Attika Wandelemente Außenwände BBS , beidseitig in Nichtsichtqualität als Attikaelemente mit oberseitigen Deckbrett.</p> <p>Wandelemente als einschaliges Wandsystem, 14 cm Dicke, abbinden, liefern und auf entsprechende Unterkonstruktion (Schwellenkonstruktion) montieren und befestigen.</p> <p>Bei den Wandelementen werden die Wandunterseite auf die vorhandene BSP Decken aufgestellt und ausgerichtet. Die Wände sind mit einem Winkelverbinder ABR90 alle 50cm zu befestigen und Ausnagelung Rillennägel CN4,0x40 auszuführen.</p>			

Leistungsverzeichnis

BV: Stadthalle Zeulenroda
Auftraggeber: Stadt Zeulenroda-Triebes , Zeulenroda-Triebes
LV: VE_306 Zimmer- und Holzbauarbeiten

OZ	Leistungsbeschreibung	Menge ME	Einheitspreis in EUR	Gesamtbetrag in EUR
	<p>Wandform: parallele Wandhöhe Oberkante der Wand: rechtwinkelig geschnitten Elementhöhen: bis max. 90cm Holzart: Fichte Orientierung Decklage: DQ (senkrechter Faserverlauf)</p> <p>Elementdicke: 140 mm Decklagen: beidseitig in Nichtsichtqualität NH-C laut Definition der Oberflächenqualität von Brettspertholz BBS.</p> <p>Oberfläche: beidseitig glatt, die Einzellamellen sind gehobelt und keilgezinkt.</p> <p>Brettspertholzelemente der Wände werden mittels Verschraubung zu Wandscheiben verbunden.</p> <p>Als Sortierkriterium der Decklagenbretter gilt die DIN EN 13017-1 „Klassifizierung von Oberflächen von mehrlagigen Massivholzplatten“.</p> <p>Brandwiderstand: R 60</p>	100,000 m2
01.04.050	<p>Liefern und Montage Wandelemente, C24, R60, d=14cm - Innenwände EG Wandelemente Innenwände BBS , beidseitig in Nichtsichtqualität Geschoss: EG</p> <p>Wandelemente als einschaliges Wandsystem, 14 cm Dicke, abbinden, liefern und auf entsprechende Unterkonstruktion (Schwellenkonstruktion) montieren und befestigen.</p> <p>Bei den Wandelementen muss,immer an der Wandunterseite eine Schwellenkonstruktion aus Lärchenholz (Schwelle) ausgeführt werden. Diese muss nach statischen Erfordernissen mit der Decken- bzw. Bodenplatte fest verbunden werden. Bei Unebenheiten der Unterkonstruktion ist die Lärchenholzschwelle auf eine Ausgleichsschicht mit einem Mörtelbett d=15mm C25/30 zu setzen, damit die Schwelle durchgehend satt aufliegt.</p> <p>Die Schwelle ist mit Befestigungsankern M12 hef=100mm und Injektionsmörtel in einem regelmäßigen Abstand zu befestigen. Der Übergang zwischen Wandsystem und Schwelle ist mit Nagelplattenbindern 15x200x100mm und Ausnagelung Rillennägeln CN4,0x40 auszuführen.</p> <p>Wandform: parallele Wandhöhe Oberkante der Wand: rechtwinkelig geschnitten Elementhöhen: bis max. 380cm Holzart: Fichte Orientierung Decklage: DQ (senkrechter Faserverlauf)</p>			

Leistungsverzeichnis

BV: Stadthalle Zeulenroda
Auftraggeber: Stadt Zeulenroda-Triebes , Zeulenroda-Triebes
LV: VE_306 Zimmer- und Holzbauarbeiten

OZ	Leistungsbeschreibung	Menge ME	Einheitspreis in EUR	Gesamtbetrag in EUR
----	-----------------------	----------	-------------------------	------------------------

Elementdicke: 140 mm
Decklagen: beidseitig in Nichtsichtqualität NH-C laut Definition der Oberflächenqualität von Brettsper Holz BBS.

Oberfläche: beidseitig glatt, die Einzellamellen sind gehobelt und keilgezinkt.

Brettsper Holzelemente der Wände werden mittels Verschraubung zu Wandscheiben verbunden.

Als Sortierkriterium der Decklagenbretter gilt die DIN EN 13017-1 „Klassifizierung von Oberflächen von mehrlagigen Massivholzplatten“.

Brandwiderstand: R 60

270,000 m2

01.04.060 **Lief ern und Montage Wandelemente, C24, R60, d=14cm - Innenwände 1.OG**
Wandelemente Innenwände BBS , beidseitig in Nichtsichtqualität
Geschoss: 1.OG

Wandelemente als einschaliges Wandsystem, 14 cm Dicke, abbinden, liefern und auf entsprechende Unterkonstruktion (Schwellenkonstruktion) montieren und befestigen.

Bei den Wandelementen werden die Wandunterseite auf die vorhandene BSP Decken aufgestellt und ausgerichtet. Die Wände sind mit einem Winkelverbinder ABR90 alle 50cm zu befestigen und Ausnagelung Rillennägel CN4,0x40 auszuführen.

Wandform: parallele Wandhöhe
Oberkante der Wand: rechtwinkelig geschnitten
Elementhöhen: bis max. 330cm
Holzart: Fichte
Orientierung Decklage: DQ (senkrechter Faserverlauf)

Elementdicke: 140 mm
Decklagen: beidseitig in Nichtsichtqualität NH-C laut Definition der Oberflächenqualität von Brettsper Holz BBS.

Oberfläche: beidseitig glatt, die Einzellamellen sind gehobelt und keilgezinkt.

Brettsper Holzelemente der Wände werden mittels Verschraubung zu Wandscheiben verbunden.

Als Sortierkriterium der Decklagenbretter gilt die DIN EN 13017-1 „Klassifizierung von Oberflächen von mehrlagigen

Leistungsverzeichnis

BV: Stadthalle Zeulenroda
Auftraggeber: Stadt Zeulenroda-Triebes , Zeulenroda-Triebes
LV: VE_306 Zimmer- und Holzbauarbeiten

OZ	Leistungsbeschreibung	Menge ME	Einheitspreis in EUR	Gesamtbetrag in EUR
	Massivholzplatten“.			
	Brandwiderstand: R 60			
		145,000 m2
01.04.070	<p>Liefern und Montage Wandelemente, C24, R60, d=20cm - Innenwände EG</p> <p>Wandelemente Innenwände BBS , beidseitig in Nichtsichtqualität Geschoss: EG</p> <p>Wandelemente als einschaliges Wandsystem, 20 cm Dicke, abbinden, liefern und auf entsprechende Unterkonstruktion (Schwellenkonstruktion) montieren und befestigen.</p> <p>Bei den Wandelementen muss,immer an der Wandunterseite eine Schwellenkonstruktion aus Lärchenholz (Schwelle) ausgeführt werden. Diese muss nach statischen Erfordernissen mit der Decken- bzw. Bodenplatte fest verbunden werden. Bei Unebenheiten der Unterkonstruktion ist die Lärchenholzschwelle auf eine Ausgleichsschicht mit einem Mörtelbett d=15mm C25/30 zu setzen, damit die Schwelle durchgehend satt aufliegt.</p> <p>Die Schwelle ist mit Befestigungsankern M12 hef=100mm und Injektionsmörtel in einem regelmäßigen Abstand zu befestigen. Der Übergang zwischen Wandsystem und Schwelle ist mit Nagelplattenbindern 15x200x100mm und Ausnagelung Rillennägeln CN4,0x40 auszuführen.</p> <p>Wandform: parallele Wandhöhe Oberkante der Wand: rechtwinkelig geschnitten Elementhöhen: bis max. 380cm Holzart: Fichte Orientierung Decklage: DQ (senkrechter Faserverlauf)</p> <p>Elementdicke: 200 mm Decklagen: beidseitig in Nichtsichtqualität NH-C laut Definition der Oberflächenqualität von Brettspertholz BBS.</p> <p>Oberfläche: beidseitig glatt, die Einzellamellen sind gehobelt und keilgezinkt.</p> <p>Brettspertholzelemente der Wände werden mittels Verschraubung zu Wandscheiben verbunden.</p> <p>Als Sortierkriterium der Decklagenbretter gilt die DIN EN 13017-1 „Klassifizierung von Oberflächen von mehrlagigen Massivholzplatten“.</p> <p>Brandwiderstand: R 60</p>	25,000 m2

Leistungsverzeichnis

BV: Stadthalle Zeulenroda
Auftraggeber: Stadt Zeulenroda-Triebes , Zeulenroda-Triebes
LV: VE_306 Zimmer- und Holzbauarbeiten

OZ	Leistungsbeschreibung	Menge ME	Einheitspreis in EUR	Gesamtbetrag in EUR
01.04.080	<p>Liefern und Montage Wandelemente, C24, R60, d=20cm - Innenwände 1.OG Wandelemente Innenwände BBS , beidseitig in Nichtsichtqualität Geschoss: 1.OG</p> <p>Wandelemente als einschaliges Wandsystem, 20 cm Dicke, abbinden, liefern und auf entsprechende Unterkonstruktion (Schwellenkonstruktion) montieren und befestigen.</p> <p>Bei den Wandelementen werden die Wandunterseite auf die vorhandene BSP Decken aufgestellt und ausgerichtet. Die Wände sind mit einem Winkelverbinder ABR90 alle 50cm zu befestigen und Ausnagelung Rillennägel CN4,0x40 auszuführen.</p> <p>Wandform: parallele Wandhöhe Oberkante der Wand: rechtwinkelig geschnitten Elementhöhen: bis max. 400cm Holzart: Fichte Orientierung Decklage: DQ (senkrechter Faserverlauf)</p> <p>Elementdicke: 200 mm Decklagen: beidseitig in Nichtsichtqualität NH-C laut Definition der Oberflächenqualität von Brettsper Holz BBS.</p> <p>Oberfläche: beidseitig glatt, die Einzellamellen sind gehobelt und keilgezinkt.</p> <p>Brettsper Holzelemente der Wände werden mittels Verschraubung zu Wandscheiben verbunden.</p> <p>Als Sortierkriterium der Decklagenbretter gilt die DIN EN 13017-1 „Klassifizierung von Oberflächen von mehrlagigen Massivholzplatten“.</p> <p>Brandwiderstand: R 60</p>	25,000 m2
01.04.090	<p>Liefern und Montage Wandelemente, C24, R60, d=20cm - Innenwände 2.OG Wandelemente Innenwände BBS , beidseitig in Nichtsichtqualität Geschoss: 2.OG</p> <p>Wandelemente als einschaliges Wandsystem, 20 cm Dicke, abbinden, liefern und auf entsprechende Unterkonstruktion (Schwellenkonstruktion) montieren und befestigen.</p> <p>Bei den Wandelementen werden die Wandunterseite auf die vorhandene BSP Decken aufgestellt und ausgerichtet. Die Wände sind mit einem Winkelverbinder ABR90 alle 50cm zu befestigen und Ausnagelung Rillennägel CN4,0x40 auszuführen.</p>			

Leistungsverzeichnis

BV: Stadthalle Zeulenroda
Auftraggeber: Stadt Zeulenroda-Triebes , Zeulenroda-Triebes
LV: VE_306 Zimmer- und Holzbauarbeiten

OZ	Leistungsbeschreibung	Menge ME	Einheitspreis in EUR	Gesamtbetrag in EUR
	<p>Wandform: parallele Wandhöhe Oberkante der Wand: rechtwinkelig geschnitten Elementhöhen: bis max. 60cm Holzart: Fichte Orientierung Decklage: DQ (senkrechter Faserverlauf)</p> <p>Elementdicke: 200 mm Decklagen: beidseitig in Nichtsichtqualität NH-C laut Definition der Oberflächenqualität von Brettsperholz BBS.</p> <p>Oberfläche: beidseitig glatt, die Einzellamellen sind gehobelt und keilgezinkt.</p> <p>Brettsperholzelemente der Wände werden mittels Verschraubung zu Wandscheiben verbunden.</p> <p>Als Sortierkriterium der Decklagenbretter gilt die DIN EN 13017-1 „Klassifizierung von Oberflächen von mehrlagigen Massivholzplatten“.</p> <p>Brandwiderstand: R 60</p>	7,000 m2
01.04.100	<p>Aussparungen Wandelemente, 15cm/15cm Herstellen von rechteckigen Aussparungen in den Wandelementen, Größe 15cm/15cm in kompletter Leistung. Die geschnittenen Öffnungen bleiben sichtbar.</p> <p>Aussparung: 15cm/15cm Wandstärke bis 14cm</p>	1,000 Stck
01.04.110	<p>Aussparungen Wandelemente, 30cm/15cm wie zuvor jedoch:</p> <p>Aussparung: 30cm/15cm Wandstärke bis 14cm</p>	1,000 Stck
01.04.120	<p>Aussparungen Wandelemente, 70cm/15cm wie zuvor jedoch:</p> <p>Aussparung: 70cm/15cm Wandstärke bis 14cm</p>	1,000 Stck
01.04.130	<p>Aussparungen Wandelemente, 75cm/100cm wie zuvor jedoch:</p>			

Leistungsverzeichnis

BV: Stadthalle Zeulenroda
Auftraggeber: Stadt Zeulenroda-Triebes , Zeulenroda-Triebes
LV: VE_306 Zimmer- und Holzbauarbeiten

OZ	Leistungsbeschreibung	Menge ME	Einheitspreis in EUR	Gesamtbetrag in EUR
	Aussparung: 75cm/100cm Wandstärke bis 14cm	1,000 Stck
01.04.140	Aussparungen Wandelemente, 95cm/90cm wie zuvor jedoch: Aussparung: 95cm/90cm Wandstärke bis 14cm	4,000 Stck
01.04.150	Aussparungen Wandelemente, 100cm/100cm wie zuvor jedoch: Aussparung: 100cm/100cm Wandstärke bis 14cm	1,000 Stck
01.04.160	Aussparungen Wandelemente, 190cm/100cm wie zuvor jedoch: Aussparung: 190cm/100cm Wandstärke bis 14cm	1,000 Stck
01.04.170	Aussparungen Wandelemente, d=bis 10cm Herstellen von runden Aussparungen in den Wandelementen, Größe d=bis10cm in kompletter Leistung. Die geschnittenen Öffnungen bleiben sichtbar. Aussparung: 1d=bis10cm Wandstärke bis 14cm	11,000 Stck
01.04.180	Aussparungen Wandelemente, d=10cm bis 15cm wie zuvor jedoch: Aussparung: d=10cm bis 15cm Wandstärke bis 14cm	15,000 Stck
01.04.190	Aussparungen Wandelemente, d=15cm bis 20cm wie zuvor jedoch: Aussparung: d=10cm bis 15cm Wandstärke bis 14cm	5,000 Stck

Leistungsverzeichnis

BV: Stadthalle Zeulenroda
Auftraggeber: Stadt Zeulenroda-Triebes, Zeulenroda-Triebes
LV: VE_306 Zimmer- und Holzbauarbeiten

OZ	Leistungsbeschreibung	Menge ME	Einheitspreis in EUR	Gesamtbetrag in EUR
01.04.200	Aussparungen Wandelemente, d= 20cm bis 30cm wie zuvor jedoch: Aussparung: d=10cm bis 15cm Wandstärke bis 14cm	3,000 Stck
01.04.210	Zulage – Einseitige Sichtqualität BSP Wände Zulage für die einseitige Ausführung der vorgenannten Wandelemente in hochwertiger Sichtqualität gemäß Oberflächeneigenschaften BS-Holz. Die Leistung umfasst die Herstellung einer sichtqualitativen Oberfläche an einer Wandseite der zweilagigen Brettschichtholzwand. Die Zulage beinhaltet sämtliche Mehrkosten für Materialauswahl, Fertigung, Handling, Oberflächenqualität und Schutzmaßnahmen.	100,000 m2
01.04.220	Liefern und Montage Galeriebrüstungen, C24, R30 Liefern und Abbinden von Brettschichtholzelement als wandartiger vorgesetzter Träger nach DIN EN 14080 als Galeriebrüstung, oberflächenfertig, sowie deren Montage inkl. aller Stahlteile, Befestigungsmittel und Bleche sowie die Ausnehmungen und Anschlüsse für Schlitzbleche und Stahleinbauteile falls nötig sowie Transportkosten zur Verwendungsstelle, Hebezeug und erforderliche Unterstützungsmaßnahmen im Zuge der Montage sowie das Verschließen der Bohrlöcher für Bolzen/ Befestigungsmaterialien mit Holzdübel Durchmesser 25 mm sind einzukalkulieren. Nutzungsklasse 1 nach DIN EN 1995-1-1, BSH Fichte, sichtbar, gerade, parallel, Festigkeitsklasse GL 24c, Verklebung nach Maßgabe des Herstellers. Oberflächen in Sichtqualität auf allen Seiten. Alle Kanten gefast, Stöße von Eckverbindungen auf Gehrung. Oberer Abschluss angeschrägt Unterer Abschluss mit Ausklinkung 30x100mm, innenseitig, umlaufend, zum Übergang für weitere Decke im Innenausbau. Abmessungen des wandartigen Trägers: Breite: 140mm Höhe: 1,85m Länge der Einzelelemente als Kalkulationsansatz - 2x Element 1 ca. 5,20m lang mit Wandanschluss an			

Leistungsverzeichnis

BV: Stadthalle Zeulenroda
Auftraggeber: Stadt Zeulenroda-Triebes, Zeulenroda-Triebes
LV: VE_306 Zimmer- und Holzbauarbeiten

OZ	Leistungsbeschreibung	Menge ME	Einheitspreis in EUR	Gesamtbetrag in EUR
	<p>Bühnenportal und 1x Schrägschnitt zur Elementverbindung - 2x Element 2 ca. 5,40m lang mit 2x Schrägschnitt zur Elementverbindung - 2x Element 3 ca. 1,0m lang mit 2x 45° Gehrungsschnitt zur Elementverbindung - 2x Element 4 ca. 5,0m lang mit 2x45° Gehrungsschnitt zur Elementverbindung - 2x Element 5 ca. 1,0m lang mit 2x 45° Gehrungsschnitt zur Elementverbindung - 2x Element 6 ca. 4,60m lang mit 1x 45° Gehrungsschnitt und 1x Schrägschnitt zur Elementverbindung - 1x Element 7 ca. 11,00m lang mit 2x Schrägschnitt zur Elementverbindung</p> <p>Befestigung: Rückseitig durch BSH Träger geschraubt Schraubenabstand 33cm, Schraube 12 cm verdent Schrauben: VG Schrauben ø10x280, Anzahl: ca.340 Stk,</p> <p>Schutz der Sichtflächen während Transport und Einbau.</p>	56,000 lfm
01.04.230	<p>Stahlbauteil Anschluss Galerieträger (Verdeckter Balkenträger) Anschluss der Galeriebrüstungen über Stahlbauteil / verdeckte Balkenträger an die Holzdeckenkonstruktion als hängende Konsole. Die Position ist komplett anzubieten einschließlich der Ausnehmungen / Ausklinkung an den beiden Bauteilen.</p> <p>Stahlbauteil / verdeckter Balkenträger: 25 kg / Anschluss, S 335, komplett verschweißt mit sämtlichen Aussteifungsblechen und Öffnungen für die Bolzen / Stabdübel. Schwierigkeitsgrad: V3 Anker: 8 Stück / Anschluss M16 x 200 mm, verzinkt. Stabdübel: 8 Stück, Durchmesser 16 mm, Länge 140 bis 180 mm</p>	30,000 Stck
01.04.240	<p>Anschlüsse Wandelemente an Betonwände / Stahlbauteile 25 kg / Anschluss Anschluss der Binder und Holzbauteile an Stahlbetonwände, Anschluss über Stahlkonsolen, die an die Betonwände über Injektionsanker M16 angeschlossen werden. Die Position ist komplett anzubieten einschließlich der Ausnehmungen / Ausklinkungen.</p> <p>Stahlkonsolen: 25 kg / Anschluss, S 235JR, verzinkt, komplett verschweißt mit sämtlichen Aussteifungsblechen und Öffnungen für die Verankerung. Schwierigkeitsgrad: V2 Injektionsanker: 6 Stück / Anschluss M16.</p>	30,000 Stck

Leistungsverzeichnis

BV: Stadthalle Zeulenroda
Auftraggeber: Stadt Zeulenroda-Triebes , Zeulenroda-Triebes
LV: VE_306 Zimmer- und Holzbauarbeiten

OZ	Leistungsbeschreibung	Menge ME	Einheitspreis in EUR	Gesamtbetrag in EUR
-----------	------------------------------	-----------------	---------------------------------	--------------------------------

Summe 01.04. Wände (Brettsper Holz)			
--	--	--	--	-------

Leistungsverzeichnis

BV: Stadthalle Zeulenroda
Auftraggeber: Stadt Zeulenroda-Triebes , Zeulenroda-Triebes
LV: VE_306 Zimmer- und Holzbauarbeiten

OZ	Leistungsbeschreibung	Menge ME	Einheitspreis in EUR	Gesamtbetrag in EUR
----	-----------------------	----------	-------------------------	------------------------

01.05. Öffnungen, Einfassungen

Hinweis zu Öffnungen

Die in den nachfolgenden Positionen beschriebenen Fenster- und Türöffnungen sind werkseitig in die Elemente einzuarbeiten.

Die Fertigung ist maßgenau und mit ausrissarmen Schnittkanten auszuführen. Alle konstruktiven Anforderungen wie Randabstände, Verstärkungen, Aufdopplungen und statisch erforderliche Maßnahmen sind zu berücksichtigen.

Die konkreten Rohbauabmessungen der einzelnen Öffnungen werden in den Folgepositionen detailliert aufgeführt und sind verbindliche Grundlage für die werkseitige Fertigung.

Die Grenzabweichungen für Toleranzen sind gemäß der Tabelle 1 zeile 6 nach DIN 18202 zu beachten.

Außenwandöffnungen

01.05.010	Herstellung von Elementöffnungen 114/246cm Herstellen einer Bauteilöffnung b x h = 114/246cm Wandstärke: 14cm	8,000 Stk
01.05.020	Herstellung von Elementöffnungen 120/240cm Herstellen einer Bauteilöffnung b x h = 120/240cm Wandstärke: 14cm	2,000 Stk
01.05.030	Herstellung von Elementöffnungen 120/250cm Herstellen einer Bauteilöffnung b x h = 120/250cm Wandstärke: 14cm	6,000 Stk
01.05.040	Herstellung von Elementöffnungen 126/250cm Herstellen einer Bauteilöffnung			

Leistungsverzeichnis

BV: Stadthalle Zeulenroda
Auftraggeber: Stadt Zeulenroda-Triebes , Zeulenroda-Triebes
LV: VE_306 Zimmer- und Holzbauarbeiten

OZ	Leistungsbeschreibung	Menge ME	Einheitspreis in EUR	Gesamtbetrag in EUR
	b x h = 126/250cm Wandstärke: 14cm	2,000 Stk
01.05.050	Herstellung von Elementöffnungen 250/250cm Herstellen einer Bauteilöffnung b x h = 250/250cm Wandstärke: 14cm	1,000 Stk
01.05.060	Herstellung von Elementöffnungen 240/250cm Herstellen einer Bauteilöffnung b x h = 240/250cm Wandstärke: 14cm	3,000 Stk
01.05.070	Herstellung von Elementöffnungen 131/250cm Herstellen einer Bauteilöffnung b x h = 131/250cm Wandstärke: 14cm	1,000 Stk
01.05.080	Herstellung von Elementöffnungen 131/225cm Herstellen einer Bauteilöffnung b x h = 131/225cm Wandstärke: 14cm	1,000 Stk
01.05.090	Herstellung von Elementöffnungen 160/250cm Herstellen einer Bauteilöffnung b x h = 160/250cm Wandstärke: 14cm	5,000 Stk
	Innenwandöffnungen			
01.05.100	Herstellung von Elementöffnungen 210/250cm Herstellen einer Bauteilöffnung b x h = 210/250cm Wandstärke: 14cm	4,000 Stk

Leistungsverzeichnis

BV: Stadthalle Zeulenroda
Auftraggeber: Stadt Zeulenroda-Triebes , Zeulenroda-Triebes
LV: VE_306 Zimmer- und Holzbauarbeiten

OZ	Leistungsbeschreibung	Menge ME	Einheitspreis in EUR	Gesamtbetrag in EUR
01.05.110	Herstellung von Elementöffnungen 210/226cm Herstellen einer Bauteilöffnung b x h = 210/226cm Wandstärke: 14cm	1,000 Stk
01.05.120	Herstellung von Elementöffnungen 210/200cm Herstellen einer Bauteilöffnung b x h = 210/200cm Wandstärke: 14cm	1,000 Stk
01.05.130	Herstellung von Elementöffnungen 126/226cm Herstellen einer Bauteilöffnung b x h = 126/226cm Wandstärke: 14cm	1,000 Stk
01.05.140	Herstellung von Elementöffnungen 120/80cm Herstellen einer Bauteilöffnung b x h = 120/80cm Wandstärke: 12cm	5,000 Stk
Summe 01.05. Öffnungen, Einfassungen			

Leistungsverzeichnis

BV: Stadthalle Zeulenroda
Auftraggeber: Stadt Zeulenroda-Triebes , Zeulenroda-Triebes
LV: VE_306 Zimmer- und Holzbauarbeiten

OZ	Leistungsbeschreibung	Menge ME	Einheitspreis in EUR	Gesamtbetrag in EUR
----	-----------------------	----------	-------------------------	------------------------

01.06.	Leerrohre/Dosenausschnitte			
--------	----------------------------	--	--	--

Hinweise zu Leerrohrkanälen und Dosenfräsungen in Wandelementen

Die Herstellung sämtlicher Fräsungen für Elektroinstallationen erfolgt werksseitig im Zuge der Produktion der Brettsperrholzelemente. Grundlage sind die vom Auftraggeber bereitgestellten und freigegebenen Elektropläne.

Umfasst sind alle für die spätere Elektroinstallation erforderlichen Leerrohrkanäle, Dosenfräsungen sowie die Kennzeichnung der jeweiligen Positionen.

Die Fräsungen sind gemäß den statischen und fertigungstechnischen Vorgaben des Herstellers für die Bauteile auszuführen. Die maximal zulässigen Frästiefen, Mindestabstände zu Kanten, Öffnungen und tragenden Bereichen sowie die Plattenstärken sind einzuhalten. Die Oberflächen der gefrästen Bereiche sind sauber und montagefertig herzustellen.

Die Leerrohrkanäle werden entsprechend der Planung mit einer Tiefe von ca. 20–25mm und einer Breite von ca. 30–40 mm ausgeführt. Dosenfräsungen werden mit der erforderlichen Tiefe (i. d. R. max. 45 mm bzw. gemäß Herstellerfreigabe) hergestellt.

01.06.010 **Werkplanung Installationen**

Der Auftragnehmer hat für diesen Titel eine Werkplanung mit Detailzeichnungen (Werkstattzeichnungen) zu erstellen.

Es werden keine Kalkulationsansichten, - aufteilungen oder Katalogausschnitte etc. als Fertigungszeichnungen akzeptiert.

Erst nach Genehmigung der Zeichnungen darf mit der Fertigung und Montage begonnen werden.

Der Standardablauf ist dabei wie folgt einzuhalten:

- Vorlage Werkplanung beim Architekten für alle betreffenden Elemente/Positionen innerhalb von 4 Wochen nach Auftragserteilung
- Prüfung durch Architekt innerhalb von 1 Woche nach Eingang der Unterlagen
- Einarbeitung Änderungen durch Bieter innerhalb von 1

Leistungsverzeichnis

BV: Stadthalle Zeulenroda
Auftraggeber: Stadt Zeulenroda-Triebes, Zeulenroda-Triebes
LV: VE_306 Zimmer- und Holzbauarbeiten

OZ	Leistungsbeschreibung	Menge ME	Einheitspreis in EUR	Gesamtbetrag in EUR
	Wochen			
	- Erneute Prüfung und Freigabe durch den Architekten innerhalb von 1 Woche	1,000 psch
01.06.020	Herstellen von Verlegezonen / Installationsleitungen im Bauteilquerschnitt Herstellung von Leerrohrkanälen innerhalb der Holzbauteile. Diese sind in der Vorfertigung herzustellen. Abmessungen ca. 40mm/25mm. Durchgängig in den Bauteile oder nur auf ein beschränkten Bereich.	60,000 lfm
01.06.030	Herstellen von Ein- und Ausführungen zur Kabeleinfädelung Fräsungen oder Ausklinkungen am Bauteil zur Einführung für die bauseitige ELT-Installation. Abmessungen der Ausfräsung ca. 40x25mm in einer Tiefe bis 10cm.	30,000 Stk
01.06.040	Fräsung für Reviklappe 40/40cm Fräsung zur Aufnahme einer Revisionsklappe im Wandbauteil. Abmessungen: 40/40cm - 12cm Tief	6,000 Stk
01.06.050	Fräsung für Gerätedosen d=74mm Fräsung zur Aufnahme einer Gerätedose in Innen- und Außenwände. D=74mm. Tiefe 80mm	46,000 Stk
Summe 01.06. Leerrohre/Dosenausschnitte			

Leistungsverzeichnis

BV: Stadthalle Zeulenroda
Auftraggeber: Stadt Zeulenroda-Triebes, Zeulenroda-Triebes
LV: VE_306 Zimmer- und Holzbauarbeiten

OZ	Leistungsbeschreibung	Menge ME	Einheitspreis in EUR	Gesamtbetrag in EUR
----	-----------------------	----------	-------------------------	------------------------

01.07. Decken

Hinweis zu BSP Deckenplatten

Die nachfolgenden Positionen beinhalten das Liefern und Verlegen / Montieren von vorgefertigten und abgebundenen Brettsperrholzelementen als Deckenbauteil, entsprechend der Zulassung.
Die Lieferung umfasst die Platten aus Brettsperrholz aus kreuzweise verklebten, allseitig gehobelten, keilgezinkten und genuteten Brettlamellen, Fichte, Oberfläche oben sowie unten Industriesicht, Aufbau symmetrisch 5 x 40 mm l+w. (Zulassung ist vorzulegen)

Der rechtwinklige Formschnitt, Aussparungen, Falzfräsungen im Stoßbereich für schubfeste Verbindung an den Elementstößen sowie die Montageaufhängung zur Verlegung der Elemente ist in die Position mit einzurechnen.

Abrechnung nach Aufmass, Grundlage ist das umschriebene Rechteck / Fläche. Die Platten sind in den Hauptachsen zu verschrauben (ca. 5,0 m Abstand), Querstöße ebenso ausgeklinkt und verschraubt. Entsprechende Laschen sind einzusetzen. Abrechnung nach m² belegter Fläche, schräge Abschnitte und Verlustflächen sind in den EP einzurechnen.

Die Deckenelemente sind über Vollgewindeschrauben 8 x 120 mm im Abstand von 33 cm mit der Balkenlage (Tragrichtung) zu verschrauben und mit einem Deckbrett LVL 300mm/27mm zu überdecken. Die zugehörigen Befestigungsmittel und Deckbretter sind in den Positionen benannt und einzukalkulieren.

Während der Montage hat der Auftragnehmer sich eigenverantwortlich gegen Absturzgefahren zu sichern.

Der Auftragnehmer hat sich über die Anschlüsse gemäß beigelegte Planunterlagen zu informieren in die benannten Positionen einzukalkulieren.

Die Einzelpositionen beinhalten die Abmessungen.

01.07.010	Liefern und Verlegen Brettsperrholz C24, R60, Deckenplatten, 20 cm stark, Decke über EG			
-----------	--	--	--	--

Deckenelemente in BSP mit gültiger AbZ
Decken über EG in Achse A-C/1-6
Dicke: 20cm
Lagen: 5 (Aufbau 40-40-40-40-40mm)
Festigkeit: C24
Brandschutz: R60
Höhenlage: ca. 4m über OKF

Leistungsverzeichnis

BV: Stadthalle Zeulenroda
Auftraggeber: Stadt Zeulenroda-Triebes, Zeulenroda-Triebes
LV: VE_306 Zimmer- und Holzbauarbeiten

OZ	Leistungsbeschreibung	Menge ME	Einheitspreis in EUR	Gesamtbetrag in EUR
----	-----------------------	----------	-------------------------	------------------------

Einzellängen: bis ca 15m
Elementbreite: bis ca. 2,5m

Die Brettsperreholzelemente sind im Versatz zu verlegen.
Benachbarte Längsstöße sind mit einem Versatz von mind. 3
Feldbreiten auszuführen. Die Elementstöße erfolgen stumpf und
werden mit einem Deckbrett LVL txb = 27mmx160mm
ausgeführt. Die Plattenkanten sind dementsprechend auf der
Oberseite auszuklinken.

Nachfolgende Leistungen sind in die Deckenposition
einzukalkulieren.

- Deckbrett ca. 150m
- Schrauben: VG ø8mm, l=ca. 320mm (gvz), Anzahl: ca. 620Stk,
- Schrauben: VG ø8mm, l=ca. 120mm (gvz), Anzahl: ca.2400Stk

Zur Einleitung der Horizontallasten in die aussteifenden
Stahlbetonwände werden die vorgefertigten
Brettsperreholzelemente an den Auflagern mittels Winkeln und
Dübeln mit den Stahlbetonbauteilen verbunden.

120,000 m2

01.07.020 **Liefern und Verlegen Brettsperreholz C24, R60, Deckenplatten, 20 cm stark, Decke über 1.OG**

Deckenelemente in BSP mit gültiger AbZ
Decken über 1.OG in Achse A-C/1-6 und Achse B1-B2/F-OX
Dicke: 20cm
Lagen: 5 (Aufbau 40-40-40-40-40mm)
Festigkeit: C24
Brandschutz: R60
Höhenlage: ca. 7,90m über OKF
Einzellängen: bis ca 15m
Elementbreite: bis ca. 2,5m

Die Brettsperreholzelemente sind im Versatz zu verlegen.
Benachbarte Längsstöße sind mit einem Versatz von mind. 3
Feldbreiten auszuführen. Die Elementstöße erfolgen stumpf und
werden mit einem Deckbrett LVL txb = 27mmx160mm
ausgeführt. Die Plattenkanten sind dementsprechend auf der
Oberseite auszuklinken.

Nachfolgende Leistungen sind in die Deckenposition
einzukalkulieren.

- Deckbrett ca. 210m
- Schrauben: VG ø8mm, l=ca. 320mm (gvz), Anzahl: ca. 850Stk,
- Schrauben: VG ø8mm, l=ca. 120mm (gvz), Anzahl: ca.3500tk,

Zur Einleitung der Horizontallasten in die aussteifenden

Leistungsverzeichnis

BV: Stadthalle Zeulenroda
Auftraggeber: Stadt Zeulenroda-Triebes, Zeulenroda-Triebes
LV: VE_306 Zimmer- und Holzbauarbeiten

OZ	Leistungsbeschreibung	Menge ME	Einheitspreis in EUR	Gesamtbetrag in EUR
	Stahlbetonwände werden die vorgefertigten Brettsperrholzelemente an den Auflagern mittels Winkeln und Dübeln mit den Stahlbetonbauteilen verbunden.	320,000 m2
01.07.030	Liefern und Verlegen Brettsperrholz C24, R30, Deckenplatten, 20 cm stark, Dachdecke über Saal/Technikzentrale Deckenelemente in BSP mit gültiger AbZ Decken über Hauptsaal und Technikzentrale in Achse A-H/1-6 Dicke: 20cm Lagen: 5 (Aufbau 40-40-40-40-40mm) Festigkeit: C24 Brandschutz: R30 Höhenlage: ca. 12m über OKF Einzellängen: bis ca 11m Elementbreite: bis ca. 2,5m Die Brettsperrholzelemente sind im Versatz zu verlegen. Benachbarte Längsstöße sind mit einem Versatz von mind. 3 Feldbreiten auszuführen. Die Elementsstöße erfolgen stumpf und werden mit einem Deckbrett LVL txb = 27mmx160mm ausgeführt. Die Plattenkanten sind dementsprechend auf der Oberseite auszuklinken. Nachfolgende Leistungen sind in die Deckenposition einzukalkulieren. - Deckbrett ca.320m - Schrauben: VG ø8mm, l=ca. 350mm (gvz), Anzahl: ca. 360 Stk, - Schrauben: VG ø6mm, l=ca. 80mm (gvz), Anzahl: ca.7000Stk, Zur Einleitung der Horizontallasten in die aussteifenden Stahlbetonwände werden die vorgefertigten Brettsperrholzelemente an den Auflagern mittels Winkeln und Dübeln mit den Stahlbetonbauteilen verbunden.	765,000 m2
01.07.040	Liefern und Verlegen Brettschichtholz als Wechselträger, GL24c, R60, b x h = 30 x 50 cm Liefern, Abbinden und Montieren von Brettschichtholzträger 30x50cm, nach DIN EN 14080 als Wechselträger im Bereich von Öffnungen. Nutzungsklasse 1 nach DIN EN 1995 -1 -1, Fichte, Festigkeitsklasse GL24c, R60, Verklebung nach Maßgabe des Herstellers. Das Abbinden umfasst die erforderlichen Sägeschnitte für die Schlitzbleche und alle erforderlichen Bohrungen entsprechend der Tragwerksplanung. Oberflächen Wohnsichtqualität, alle Kanten gefast.			

Leistungsverzeichnis

BV: Stadthalle Zeulenroda
Auftraggeber: Stadt Zeulenroda-Triebes, Zeulenroda-Triebes
LV: VE_306 Zimmer- und Holzbauarbeiten

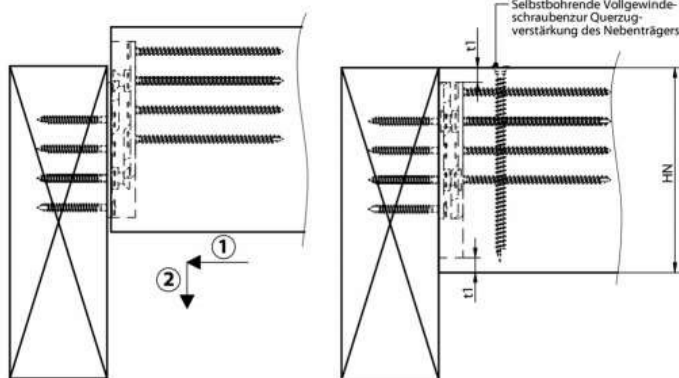
OZ	Leistungsbeschreibung	Menge ME	Einheitspreis in EUR	Gesamtbetrag in EUR
	Einbauteile und Befestigung in getrennter Position.			
	Die Brettschichtholzträger sind nach Aufmaß und unter Beachtung der Anschlussdetails herzustellen. - Ein Montagestoß ist nicht möglich - Für das Einheben der Elemente, hat der AN eigenverantwortlich geeignete Anschlagmittel zu wählen. - Nach DIN 68800-1, Tabelle 1 wird die Gebrauchsklasse 0 ausgewählt. Aus dieser Gebrauchsklasse ergeben sich nach Tab. 1 DIN 68800-3 keine zusätzlichen Anforderungen an den Schutz von Holzbauteilen. - Die Montagereihenfolge und Sicherung im Bauzustand liegt in alleiniger Verantwortung des AN. - An den Auflagern werden die Brettschichtholzträger für die Montage der Systemverbinder ausgeklinkt - Die Koppelträger in Feldmitte werden über stahllaschen oberseitig Zugfest verbunden Kalkulationsansatz			
		180,000 lfm
01.07.050	Stahllaschen t=15mm, S235 mit Befestigungsmaterial Liefern und Montieren von Stahllaschen t=15mm, S235 für die Kopplungsträger. Befestigung mittels Schrauben: VG ø12mm, l=ca. 180mm (gvz), Anzahl: ca. 36Stk,			
		200,000 kg
01.07.060	Bauteilverbindung mit Systemverbinder 290/80 mit Schrauben Herstellen eines Hauptträger-/ Nebenträgeranschlusses als Holz/Holz Anschluss. Die BSH-Deckenträger werden bereichsweise an den Stirnseiten mittels verdeckten Systemverbinder an die Unterzüge (BSH) angeschlossen. Die Systemverbinder werden stirnseitig in die Deckenbalken eingefräst, Höhe 290mm, Breite 80mm, Tiefe 25mm. Die Herstellung erfolgt entsprechend der Montageanleitung des Herstellers und ist als dreiseitig geschlossene Verbindung auszuführen. Brandschutzanforderung an den Verbindungsknoten feuerhemmend. Belastung in vertikaler Richtung Vd: mind. > 45,0 kN. Ein Systemverbinder besteht aus zwei baugleichen, 5 mm dicken, feuerverzinkten Stahlblechformteilen. Die unterseitig sichtbare Ausfräsung ist nachträglich zu verschließen. Die Befestigung erfolgt mittels selbstbohrenden Vollgewindeschrauben. Selbstbohrende Vollgewindeschraube mit Senkkopf, mit bauaufsichtlicher Zulassung, aus Kohlenstoffstahl passend zu vorgenannten Systemverbinder, Durchmesser 10mm, Länge 100 mm, für Anschlussknoten.			

Verbinder Ausführung: VS- mit verschweißtem Kragenbolzen

Leistungsverzeichnis

BV: Stadthalle Zeulenroda
Auftraggeber: Stadt Zeulenroda-Triebes, Zeulenroda-Triebes
LV: VE_306 Zimmer- und Holzbauarbeiten

OZ	Leistungsbeschreibung	Menge ME	Einheitspreis in EUR	Gesamtbetrag in EUR
----	-----------------------	----------	-------------------------	------------------------



		66,000 Stck
--	--	-------------	-------	-------

01.07.070

Bauteilverbindung Holzwände / Holzdecke

Herstellen der Verbindung zwischen Holzwand / Holzdecke mittels Vollgewindeschrauben mit gültiger bautechnischer Zulassung (abZ). Die Schrauben sind vorzubohren. Kalkulationsansatz: VG ø8mm, l=ca. 280mm (gvz), Anzahl: ca. 60Stk, Achsabstand ca. 500mm

		40,000 lfm
--	--	------------	-------	-------

01.07.080

Winkelstahl, feuerverzinkt 150x200x12; S235 JR

Winkelstahl als Auflagerwinkel 150x200x12 Einzellängen bis 40cm, Gesamtlänge ca. 80cm, feuerverzinkt, aus Stahl S 235 JR, für Deckenränder, Befestigungen, Auflager, Randabschlüsse etc., in diversen Abmessungen, inkl. Befestigungsmaterial.
 nach EN 10027-1: S 235 JR
 nach EN 10027-2: 1.0037
 Ausführungsklasse: EXC 2
 Korrosivitätsklasse: C2
 Schutzdauerklasse: VH

In dem Winkel sind Bohrungen øca.18mm für die Durchsteckanker, Anzahl ca. 4Stk je Winkel vorzusehen.
 In dem Winkel sind Bohrungen øca.8mm für die Verschraubung, Anzahl ca. 24Stk je Winkel vorzusehen.

		30,000 kg
--	--	-----------	-------	-------

01.07.090

Winkelstahl, feuerverzinkt 150x100x10; S235 JR

Winkelstahl als Auflagerwinkel 150x100x10 Einzellängen bis 4m, feuerverzinkt, aus Stahl S 235 JR, für Deckenränder, Befestigungen, Auflager, Randabschlüsse etc., in diversen Abmessungen, inkl. Befestigungsmaterial.
 nach EN 10027-1: S 235 JR
 nach EN 10027-2: 1.0037
 Ausführungsklasse: EXC 2

Leistungsverzeichnis

BV: Stadthalle Zeulenroda
Auftraggeber: Stadt Zeulenroda-Triebes, Zeulenroda-Triebes
LV: VE_306 Zimmer- und Holzbauarbeiten

OZ	Leistungsbeschreibung	Menge ME	Einheitspreis in EUR	Gesamtbetrag in EUR
	Korrosivitätsklasse: C2 Schutzdauerklasse: VH In dem Winkel sind Bohrungen øca.14mm für die Durchsteckanker, Anzahl ca. 2Stk je lfm vorzusehen. In dem Winkel sind Bohrungen øca.10mm für die Verschraubung, Anzahl ca. 3Stk je lfm vorzusehen.	2.370,000 kg
01.07.100	Bolzenanker, feuerverzinkt, M 12, Länge 115mm Bolzenanker aus feuerverzinktem Stahl, mit Gewindestange zur Befestigung von Schwelle und Pfette in massives Bauteil im gerissenen und ungerissenen Beton.. Gewinde: M 12 Dübellänge: 110 mm Befestigungshöhe: 15mm	160,000 Stck
01.07.110	Injektionsanker M16-130 Injektionsanker als Ankerstange aus galvanisch verzinktem Stahl der Stahlgüte 5.8. Die Ankerstange ist mit einem geeigneten Injektionsmörtel einzubringen. Gewinde: M 16 Dübellänge: 130 mm	8,000 Stck
01.07.120	Vollgewindeschrauben VG 8x160, Stahl verzinkt, Senkfrästaschenkopf Vollgewindeschraube VG8x160 mit Senkfrästaschenkopf für den universellen Einsatz bei hochtragende Holz-Holz-, Holz-Metall-Verbindungen oder -Verstärkungen im konstruktiven Holzbau, bei denen zugleich geringe Rand- und Schraubenabstände benötigt werden.	500,000 Stck
01.07.130	Vollgewindeschrauben VG 6x140, Stahl verzinkt, Senkfrästaschenkopf Vollgewindeschraube VG6x140 mit Senkfrästaschenkopf für den universellen Einsatz bei hochtragende Holz-Holz-, Holz-Metall-Verbindungen oder -Verstärkungen im konstruktiven Holzbau, bei denen zugleich geringe Rand- und Schraubenabstände benötigt werden.	700,000 Stck
01.07.140	Toleranzausgleich auf der Auflagerkonsole - Unterstopfen mit Mörtel C20/25 Auflegen der Brettsperrholzelemente auf bauseite Auflagerkonsole (Rohbau) mit einem Toleranzausgleich von ca. 25mm. Der Ausgleich ist vollflächig mit Mörtel C20/25 auszuführen. Konsolenbreite ca. 30cm.	120,000 lfm

Leistungsverzeichnis

BV: Stadthalle Zeulenroda
Auftraggeber: Stadt Zeulenroda-Triebes , Zeulenroda-Triebes
LV: VE_306 Zimmer- und Holzbauarbeiten

OZ	Leistungsbeschreibung	Menge ME	Einheitspreis in EUR	Gesamtbetrag in EUR
01.07.150	Herstellen von schrägen Deckenkanten Mehraufwand für den Zuschnitt/Verschnitt für die Herstellung von schrägen Deckenkanten	60,000 lfm
01.07.160	Herstellen von Anschnitte / Ausklinkungen innerhalb der Deckenelemente Anpassarbeiten der Deckenelemente an vorhandene Bauteile. Ausklinkungen im Bereich von Stützen oder anderen durchdringende Bauteile. Abrechnung erfolgt nach Schnittlänge für Bauteilstärke bis 30cm. Schnittlänge von 0,1cm bis 100cm.	800,000 cm
01.07.170	Aussparungen Deckenelemente, bis 0,5m² und Sicherung bauzeitlich gegen Durchsturz Herstellen von rechteckigen Aussparungen in den Deckenelementen, Größe von 0-0,5m ² in kompletter Leistung. Mit einzurechnen sind das bauzeitliche Verschließen mit einer Sperrholzplatte, Stärke 22 mm, Überstand umlaufend 20 cm. Aussparung: 0-0,5m ² Deckenstärke bis 24cm	35,000 Stck
01.07.180	Aussparungen Deckenelemente, 0,5-1,0m² und Sicherung bauzeitlich gegen Durchsturz Herstellen von rechteckigen Aussparungen in den Deckenelementen, Größe von 0,5-1m ² in kompletter Leistung. Mit einzurechnen sind das bauzeitliche Verschließen mit einer Sperrholzplatte, Stärke 22 mm, Überstand umlaufend 20 cm. Aussparung: 0,5-1m ² Deckenstärke bis 24cm	7,000 Stck
01.07.190	Aussparungen Deckenelemente, 1,0-1,5m² und Sicherung bauzeitlich gegen Durchsturz wie zuvor jedoch 1,0-1,5m ²	7,000 Stck
01.07.200	Aussparungen Deckenelemente, 1,5-2,5m² und Sicherung bauzeitlich gegen Durchsturz wie zuvor jedoch 1,5-2,5m ²	7,000 Stck

Leistungsverzeichnis

BV: Stadthalle Zeulenroda
Auftraggeber: Stadt Zeulenroda-Triebes, Zeulenroda-Triebes
LV: VE_306 Zimmer- und Holzbauarbeiten

OZ	Leistungsbeschreibung	Menge ME	Einheitspreis in EUR	Gesamtbetrag in EUR
01.07.210	Aussparungen Deckenelemente, 2,5-4m² und Sicherung bauzeitlich gegen Durchsturz wie zuvor jedoch 2,5-4m ²	3,000 Stck
01.07.220	Aussparungen Deckenelemente, über 4m² wie zuvor jedoch größer 4m ²	3,000 Stck
01.07.230	Aussparungen Deckenelemente, rund bis d=100mm und Sicherung bauzeitlich gegen Durchsturz Herstellen von runden Aussparungen in den Deckenelementen, Größe Durchmesser bis 100mm in kompletter Leistung. Mit einzurechnen sind das bauzeitliche Verschließen mit einer Sperrholzplatte, Stärke 22 mm, Überstand umlaufend 20 cm. Die geschnittenen Öffnungen bleiben sichtbar, die Schnittkanten sind zu fassen, das Hirnholz muss versiegelt werden (Gefahr der Austrocknung). Aussparung: d=100mm Deckenstärke bis 24cm	15,000 Stck
01.07.240	Aussparungen Deckenelemente, rund bis d=100-200mm und Sicherung bauzeitlich gegen Durchsturz wie zuvor jedoch d=100-200mm	10,000 Stck
01.07.250	Aussparungen Deckenelemente, rund bis d=200-300mm und Sicherung bauzeitlich gegen Durchsturz wie zuvor jedoch d=200-300mm	5,000 Stck
01.07.260	Zulage – Einseitige Sichtqualität BSP Decken Zulage für die unterseitige Ausführung der vorgenannten Deckenelemente in hochwertiger Sichtqualität gemäß Oberflächeneualitäten BS-Holz. Die Leistung umfasst die Herstellung einer sichtqualitativen Oberfläche an der Unterseite. Die Zulage beinhaltet sämtliche Mehrkosten für Materialauswahl, Fertigung, Handling, Oberflächenqualität und Schutzmaßnahmen.	100,000 m2

Leistungsverzeichnis

BV: Stadthalle Zeulenroda
Auftraggeber: Stadt Zeulenroda-Triebes , Zeulenroda-Triebes
LV: VE_306 Zimmer- und Holzbauarbeiten

OZ	Leistungsbeschreibung	Menge ME	Einheitspreis in EUR	Gesamtbetrag in EUR
----	-----------------------	----------	-------------------------	------------------------

Holzbalkendeckenplatten

01.07.270 **Liefern und Verlegen Holzbalkendecke GL24c mit Beplankung OSB/4 d=3cm, Decke über EG**

Holzbalkendecke über EG
Gesamtdicke: 33cm

Festigkeit Deckenbalken: GL24c
Brandschutz: R60
Höhenlage: ca. 7,90m über OKF
Einzellängen: bis ca 5,2m
Querschnitt der Balken: 16/30cm
Rasterabstände: ca. 62,5cm

Mit oberseitiger Beplankung Plattentyp OSB/4 tragend
Plattendicke: 30mm
Befestigung: Schraubnägel

Füllhölzer in den Deckenbalkenebenen mit Querschnitt 12/21cm
mit Einzellängen von bis zu 45cm als Brettschichtholz GL24c.

Alle Holzbalken erhalten an den Stirnseiten jeweils eine
Ausklinkung 15/9cm zur Auflagerung.

575,000 m2

01.07.280 **Liefern und Verlegen Holzbalkendecke GL24c mit Beplankung OSB/3 d=3cm, Decke über 1.OG**

Holzbalkendecke über 1.OG
Gesamtdicke: 29cm

Festigkeit Deckenbalken: GL24c
Brandschutz: R60
Höhenlage: ca. 7,90m über OKF
Einzellängen: bis ca 5,2m
Querschnitt der Balken: 16/26cm
Rasterabstände: ca. 62,5cm

Mit oberseitiger Beplankung Plattentyp OSB/3 tragend
Plattendicke: 30mm
Befestigung: Schraubnägel

Füllhölzer in den Deckenbalkenebenen mit Querschnitt 12/17cm
mit Einzellängen von bis zu 45cm als Brettschichtholz GL24c.

Alle Holzbalken erhalten an den Stirnseiten jeweils eine
Ausklinkung 15/9cm zur Auflagerung.

295,000 m2

Leistungsverzeichnis

BV: Stadthalle Zeulenroda
Auftraggeber: Stadt Zeulenroda-Triebes , Zeulenroda-Triebes
LV: VE_306 Zimmer- und Holzbauarbeiten

OZ	Leistungsbeschreibung	Menge ME	Einheitspreis in EUR	Gesamtbetrag in EUR
-----------	------------------------------	-----------------	---------------------------------	--------------------------------

Summe 01.07. Decken			
----------------------------	--	--	--	-------

Leistungsverzeichnis

BV: Stadthalle Zeulenroda
Auftraggeber: Stadt Zeulenroda-Triebes , Zeulenroda-Triebes
LV: VE_306 Zimmer- und Holzbauarbeiten

OZ	Leistungsbeschreibung	Menge ME	Einheitspreis in EUR	Gesamtbetrag in EUR
01.08.	Bühnenvorbau			
01.08.010	Bühnenvorbau Vorbaukonstruktion der Bühne aus Brettschichtholz inkl. zwei Treppenaufgängen, bestehend aus senkrechter Wandkonstruktion in tragender Ausführung und waagerechter Holzschicht aufliegend auf der Holzwand und der vorhandenen Betonwand, vor Betonwand alle 2m Holzstütze als Auflager für die waagerechte Holzschicht, Elemente maßgenau gefertigt, kraftschlüssige Verbindung der Bauteile, Ausrichtung nach vorhandener Bühnenkante, konstruktiver Holzschutz berücksichtigt, Einbindung in bestehende Tragstruktur, Vorbereitung für Bühnenbelag, Lieferung und Einbau in handwerklich einwandfreier Qualität. Höhe: 1,2m Tiefe: 1,4m Bauteilstärke horizontal: 120mm Bauteilstärke vertikal: 120mm Treppenmaße: 6 Stufen, Steigungshöhe 17,5cm, Auftrittsbreite 28,5cm, Laufbreite 120cm Hinweis: Der Auftragnehmer hat die Planunterlagen zur Kalkulation zu beachten. Sollten Unklaheiten bestehen sind diese aufzuklären.			
		14,600 lfm
Summe 01.08. Bühnenvorbau			

Leistungsverzeichnis

BV: Stadthalle Zeulenroda
Auftraggeber: Stadt Zeulenroda-Triebes, Zeulenroda-Triebes
LV: VE_306 Zimmer- und Holzbauarbeiten

OZ	Leistungsbeschreibung	Menge ME	Einheitspreis in EUR	Gesamtbetrag in EUR
01.09.	Feuchteschutz / Abdichtung			
01.09.010	<p>Werk- oder bauseitige Bauzeitabdichtung auf den Holzelementen Wand/Decke Lieferung und Anbringen von werk- oder bauseitig aufgetragene, im Bauwerk verbleibende, transparente, rutschhemmende und vollflächig selbstklebende, wasserdichte Feuchteschutz-Membrane als temporärer Witterungsschutz von Holzelementen, einschließlich Abkleben an den Stößen, Ecken etc.</p> <p>Abdichtung mit folgenden Eigenschaften:</p> <ul style="list-style-type: none"> - Sd-Wert: 3,5 m • Wasserdicht: W1 nach EN 1928 - Temperaturbeständigkeit: -40°C bis +80°C - Starke Niederschläge müssen kontrolliert abfließen können - Dauer für Bauzeitabdichtung bis zu 24 Wochen 	500,000 m2
01.09.020	<p>Abdichtungslage als Bitumenbahn Herstellen einer ersten Abdichtungsebene auf einer der Dachdecke gemäß DIN 18531 / DIN 18299. Mit einer Elastomerbitumen-Dampfsperr-Schweißbahn (DS) als erste Abdichtungsebene auf der BSP Decke über der Technikzentrale, Anlieferung und Vordach sowie auf den Saaldeckenelementen.</p> <p>Vor dem Aufbringen der Schweißbahn ist ein kaltverarbeitbarer Bitumenvoranstrich vollflächig aufzubringen. Die Verarbeitung erfolgt gemäß Herstellerangaben.</p> <p>Die Abdichtung ist vollflächig und hohlraumfrei mit dem Untergrund zu verschweißen.</p> <p>Hersteller / Typ'</p> <p>.....'</p> <p>(vom Bieter einzutragen)</p>	1.000,000 m2
01.09.030	<p>Abdichtungslage als Bitumenbahn an senkrechter Fläche + Attikakrone Leistungen wie zuvor jedoch an aufgehenden Bauteilen (Attika) senkrecht mit ca. 60cm und einer Attikabreite von bis zu 20cm. Die Abdichtung ist gegen verrutschen zu sichern.</p>	200,000 lfm
01.09.040	<p>Provisorischer Dachablauf, Flachdach Provisorischen Dachablauf, für Ableitung von Niederschlagswasser, während der Bauzeit, aus Kunststoff bzw. Blech,</p>			

Leistungsverzeichnis

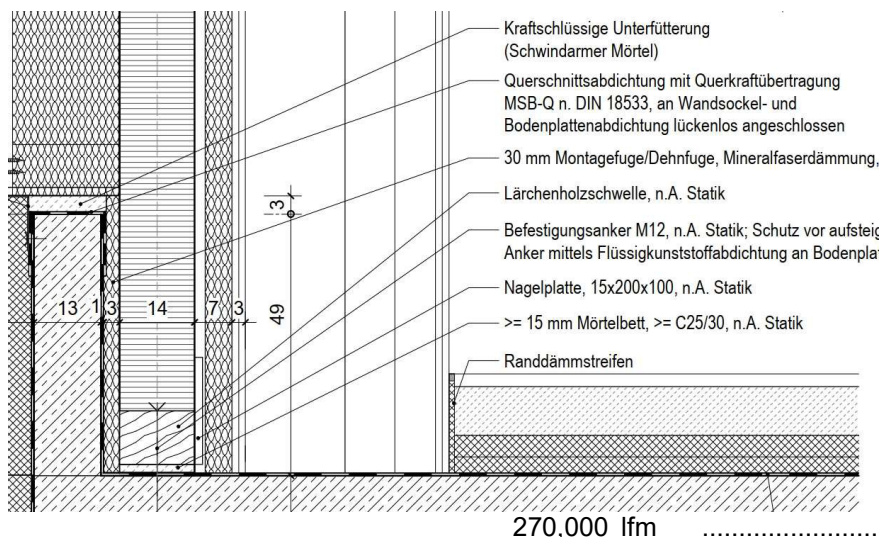
BV: Stadthalle Zeulenroda
Auftraggeber: Stadt Zeulenroda-Triebes , Zeulenroda-Triebes
LV: VE_306 Zimmer- und Holzbauarbeiten

OZ	Leistungsbeschreibung	Menge ME	Einheitspreis in EUR	Gesamtbetrag in EUR
	unter Rohdecke gedübelt, einschl. Befestigungen und Abdichtung, nach Anweisung der Bauüberwachung herstellen, komplett rückbauen und entsorgen.	6,000 Stk
01.09.050	Provisorische Entwässerungsleitung, DN 110 Provisorische Entwässerungsleitung, KG-Rohr, DN 110, Verlegung/ Abhängung unter Rohdecke,Ableitung durch Fassadenöffnung, einschl. aller Formteile,nach Anweisung der Bauüberwachung montieren, rückbauen und entsorgen.	100,000 lfm
01.09.060	Querschnittsabdichtung, MSB-Q, flexibles Polyolefin (FPO), Querschnittsabdichtung unterhalb der Holzwandelemente auf den vorhanden Betonflächen einschl. der Untergundvorbereitung und -vorbehandlung. Bodenplatte gegen aufsteigende Feuchtigkeit, einlagige, durchgehende Abdichtungslage, lose zwischen Mörtelschichten verlegt, Stoßüberlappung mind. 20 cm. Abdichtungsbahn: flexibles Polyolefin (FPO) Oberfläche: beidseitig strukturiert Anwendungstyp: MSB-Q Dicke d. Abdichtungsbahn: 0,4 mm Brandverhalten (DIN EN 13501-1): E Wassereinwirkungsklasse: W4-E Raumnutzungsklasse: RN1-E bis RN3-E Rissklasse: R1-E bis R4-E Verlegefläche Breite: bis 20,0 cm Hersteller / Typ' ' (vom Bieter einzutragen)			

Leistungsverzeichnis

BV: Stadthalle Zeulenroda
Auftraggeber: Stadt Zeulenroda-Triebes, Zeulenroda-Triebes
LV: VE_306 Zimmer- und Holzbauarbeiten

OZ	Leistungsbeschreibung	Menge ME	Einheitspreis in EUR	Gesamtbetrag in EUR
----	-----------------------	----------	----------------------	---------------------



01.09.070 **Abdichtung, MSB-Q, flexibles Polyolefin (FPO), Wandsockel einschl. Teilstück Bodenplatte**

Abdichtung des Betonsockels senkrecht und waagrecht im Sockelbereich der Holzwandelemente auf der vorhandenen Sockelfläche aus Beton einschl. der Untergundvorbereitung und -vorbehandlung.

ca. 480mm hoch
ca. 130mm breit
ca. 100mm hoch

Abwicklung gesamt = 710mm

3xEckausbildungen auf der Fläche für Hochzug.

Gegen aufsteigende Feuchtigkeit, einlagige, durchgehende Abdichtungslage, lose zwischen Mörtelschichten verlegt, Stoßüberlappung mind. 20 cm.

Abdichtungsbahn: flexibles Polyolefin (FPO)

Oberfläche: beidseitig strukturiert

Anwendungstyp: MSB-Q

Dicke d. Abdichtungsbahn: 0,4 mm

Brandverhalten (DIN EN 13501-1): E

Wassereinwirkungsklasse: W4-E

Raumnutzungs-kategorie: RN1-E bis RN3-E

Rissklasse: R1-E bis R4-E

Verlegefläche Breite: bis 1000mm einschl. Überlappung

150,000 lfm

Leistungsverzeichnis

BV: Stadthalle Zeulenroda
Auftraggeber: Stadt Zeulenroda-Triebes , Zeulenroda-Triebes
LV: VE_306 Zimmer- und Holzbauarbeiten

OZ	Leistungsbeschreibung	Menge ME	Einheitspreis in EUR	Gesamtbetrag in EUR
01.09.080	Klemmprofil, Kappleiste, Stahl verzinkt, Abdichtung, 50 mm Klemmprofil, Kappleiste als vorgelochte Befestigungsschiene mit Klemmsicherung, stranggepresst, zur Befestigung der Dachabdichtungsbahn an aufgehenden Bauteilen, inkl. Befestigungsmittel und elastischer Abdichtung der Fugen zum aufgehenden Bauteil. Abdichtung: MSB-Q flexibles Polyolefin (FPO) Befestigungsmittel: Klemmprofil Material: Stahl verzinkt Höhe Profil: ca. 50 mm	150,000 lfm
01.09.090	Abdichtung Holzrahmenbauelemente, dampfdicht sd>100 m Anschlussabdichtung Holzrahmenelemente, Herstellen von winddichten Anschlüssen an bestehende Bauteile mit Folie und Primer als Anschlussabdichtung an den Fassadenelementen gegen Wasser, Wasserdampf und Zugluft als dampfdiffusionsdichter Anschluss. Folienbreite bis 500mm, selbstklebend und sofort haftend auf gereinigten Untergrund. Falls ein Voranstrich erforderlich wird, ist dieser einzukalkulieren. Erschwerte Bedingungen infolge der Befestigungskonsolen für die Holzrahmenelemente sind einzukalkulieren. Hersteller / Typ'' (vom Bieter einzutragen)	300,000 lfm
Summe 01.09. Feuchteschutz / Abdichtung			

Leistungsverzeichnis

BV: Stadthalle Zeulenroda
Auftraggeber: Stadt Zeulenroda-Triebes , Zeulenroda-Triebes
LV: VE_306 Zimmer- und Holzbauarbeiten

OZ	Leistungsbeschreibung	Menge ME	Einheitspreis in EUR	Gesamtbetrag in EUR
01.10.	Sonstige Leistungen			
01.10.010	Verschließen Stabdübel, Holzdübel Durchmesser 25 mm Verschließen der Öffnungen der Stabdübel durch das Einleimen von Holzdübel, Durchmesser 25 mm, Dübelstärke 25 mm. Das Nachbohren für das Einleimen der Holzdübel ist in den Preis mit einzurechnen.	400,000 Stk
01.10.020	Verschließen Öffnungen Schlitzbleche, Sperrholzplatte Liefern und Einleimen von Sperrholzleisten im Bereich der offenen Schlitz für die Verblechungen zur Einhaltung der Brandschutzes REI 30 für die Binder, Abmessungen Leisten b x d = 15 x 25 mm, passend zu den Holz und Brettschichtholz, Ausführung in kompletter Leistung einschl. sämtlicher An- und Schrägschnitte. Abrechnung nach laufenden Meter Leisten. Querschnitt:ca. 15 x 25 mm	65,000 lfm
Summe 01.10. Sonstige Leistungen			

Leistungsverzeichnis

BV: Stadthalle Zeulenroda
Auftraggeber: Stadt Zeulenroda-Triebes , Zeulenroda-Triebes
LV: VE_306 Zimmer- und Holzbauarbeiten

OZ	Leistungsbeschreibung	Menge ME	Einheitspreis in EUR	Gesamtbetrag in EUR
----	-----------------------	----------	-------------------------	------------------------

01.11. Unterkonstruktion für Fassadenbekleidung

Hinweis zur Herstellung der Fassadenbekleidung

Hilfskonstruktionen und Gerüste, die zum Aufstellen der Holzrahmenelemente benötigt werden, sind in den Einheitspreisen einzukalkulieren, ohne Unterschied der Einbauhöhe. Bei der Fassadenbekleidung wird nach Abschluss der Holzrahmenelemente ein Arbeitsgerüst bauseits gestellt und ist für die Arbeiten zu verwenden.

01.11.010 **Unterkonstruktion, Holz aus KVH C24 NSI 80/200, waagerecht, Abstand 62,5cm, mit Mineralwoll-Dämmung 200mm**

Unterkonstruktion aus waagerecht angeordneten Konstruktionshölzern 80/200mm auf Außenwandflächen der Holzelemente, für spätere vorgehängte hinterlüftete Fassade. Unebenheiten bis 20 mm so ausgleichen, dass eine planebene Fassadenfläche erzielt wird. Zur vertikalen Aussteifung sind vereinzelt senkrechte Hölzer in den Feldmitten anzuordnen und in den EP einzukalkulieren. Untergrund: BSP-Holzelemente
Ausrichtung: waagerecht
Befestigung: VG Schrauben M8x280 im Abstand von max. 80cm
Abstand: 625mm

Minerallwolle-Wärmedämmung aus Dämmplatten zwischen Unterkonstruktion aus Konstruktionshölzern..
Dämmung mit 1cm Übermaß zuschneiden, dicht stoßen, sowie passgenau und fugenfrei einbauen.

Einbaukonstruktion: Holzrahmenbauwand
Brandverhalten DIN EN 13501: A1
Material: Faserdämmstoff
WLG: 040
Anzahl der Lagen: 1-lagig
Dämmdicke: 200mm
Bezeichnung: MW-WH-040-A1-200

Dämmung
Hersteller / Typ'

.....'
(vom Bieter einzutragen)

1.500,000 m2

Leistungsverzeichnis

BV: Stadthalle Zeulenroda
Auftraggeber: Stadt Zeulenroda-Triebes, Zeulenroda-Triebes
LV: VE_306 Zimmer- und Holzbauarbeiten

OZ	Leistungsbeschreibung	Menge ME	Einheitspreis in EUR	Gesamtbetrag in EUR
----	-----------------------	----------	-------------------------	------------------------

01.11.020	<p>horizontale Brandriegel d=350mm - Steinwolle Gutachterlich geprüfte Brandsperre für die VHF mit Steinwolle-Systemlösung bestehend aus horizontal umlaufendem Brandriegel aus Steinwolle nach DIN EN 13162. Anwendungsgebiet nach DIN 4108-10: WAB. Brandverhalten: Nichtbrennbar, Euroklasse A2-s1, d0 nach DIN EN 13501; Schmelzpunkt > 1000° C nach DIN 4102-17 und Abstandhalter aus glasfaserverstärktem Kunststoff. Anordnung der Brandsperre: Sockelbrandriegel, Brandriegel über Erdgeschoss, Dachbrandriegel. Erstellen einer umlaufenden horizontalen Aussparung in der Flächendämmung. Kürzen der Brandriegel auf die geforderte Tiefe, Montage der Brandriegel dichtgestoßen in Aussparung und Anbringen der Abstandhalter. Die Brandriegel sind mit mindestens 4 Abstandhaltern pro m zu versehen. Verschnitte und Nachbesserungen werden nicht gesondert vergütet. Brandriegel: 150 mm hoch Brandriegeltiefe: 350mm</p>			
-----------	---	--	--	--

Hinweis: Der Brandriegel ist nach der Montage und Abnahme gegen Witterungseinflüsse bauzeitlich zu schützen. Die Schutzmaßnahmen obliegen dem AN und sind für eine Bauzeit von mind. 3 Monaten sicherzustellen. Die geeigneten Maßnahmen sind in den EP einzukalkulieren.

Hersteller / Typ'

.....'
(vom Bieter einzutragen)

415,000 lfm

01.11.030	<p>vertikale Brandriegel d=350 - Steinwolle Gutachterlich geprüfte Brandsperre für die VHF mit Steinwolle-Systemlösung bestehend aus Brandriegel aus Steinwolle nach DIN EN 13162. Anwendungsgebiet nach DIN 4108-10: WAB. Brandverhalten: Nichtbrennbar, Euroklasse A2-s1, d0 nach DIN EN 13501; Schmelzpunkt > 1000° C nach DIN 4102-17 und Abstandhalter aus glasfaserverstärktem Kunststoff. Kürzen der Brandriegel auf die geforderte Tiefe, Montage der Brandriegel dichtgestoßen. Die Brandriegel werden gegen Abrutschen im oberen Viertel des Brandriegels mit einem Dämmstoffhalter befestigt. Dies gilt auch für kürzere Längen als einem Meter. Pro Brandriegel sind 4 Abstandhalter zu montieren. Verschnitte und Nachbesserungen werden nicht gesondert vergütet. Brandriegel: 150 mm hoch Brandriegeltiefe: 350mm</p>			
-----------	--	--	--	--

Leistungsverzeichnis

BV: Stadthalle Zeulenroda
Auftraggeber: Stadt Zeulenroda-Triebes , Zeulenroda-Triebes
LV: VE_306 Zimmer- und Holzbauarbeiten

OZ	Leistungsbeschreibung	Menge ME	Einheitspreis in EUR	Gesamtbetrag in EUR
----	-----------------------	----------	-------------------------	------------------------

Hinweis: Der Brandriegel ist nach der Montage und Abnahme gegen Witterungseinflüsse bauzeitlich zu schützen. Die Schutzmaßnahmen obliegen dem AN und sind für eine Bauzeit von mind. 3 Monaten sicherzustellen. Die geeigneten Maßnahmen sind in den EP einzukalkulieren.

72,000 lfm

01.11.040

Beplankung, Holzrahmenwand, DWD-Platte, 16mm

Beplankung Holzrahmenwand außenseitig mit DWD-Platten, diffusionsoffene Holzfaserplatte gemäß DIN EN 622-5, als wasserableitende Schicht (Unterdeckplatte) und winddichte Ebene, aussteifend und mittragend, allseitig Nut und Feder.

Material: DWD-Platte

Materialtyp: MDF.RWH

Plattendicke: 16mm

Befestigungsmittel: Nägel 28/65

Kantenprofil: 4-seitig Nut & Feder

Die DWD-Platte wird in der waagerechten über den oberen Atika-Abschluss Rohbau ca. 0,5m verlegt und ist mit diesem Anschlussaufwand in den Einheitspreis einzukalkulieren. .

Hersteller / Typ'

.....'

(vom Bieter einzutragen)

1.550,000 m2

Hinweis zu Öffnungen

Die in den nachfolgenden Positionen beschriebenen Fenster- und Türöffnungen sind werkseitig in die Elemente der Fassade (Konstruktionshölzer einschl. Dämmung und DWD-Platte) anzulegen.

Die Fertigung ist maßgenau und mit ausrissarmen Schnittkanten auszuführen. Alle konstruktiven Anforderungen wie Randabstände, Verstärkungen, Aufdopplungen und statisch erforderliche Maßnahmen sind zu berücksichtigen.

Die Schnittkanten der DWD-Platten sind gegen Feuchteaufnahme zu schützen (z.B. durch diffusionsoffenes Klebeband).

Die konkreten Rohbauabmessungen der einzelnen Öffnungen werden in den Folgepositionen detailliert aufgeführt und sind verbindliche Grundlage für die werkseitige Fertigung.

Leistungsverzeichnis

BV: Stadthalle Zeulenroda
Auftraggeber: Stadt Zeulenroda-Triebes, Zeulenroda-Triebes
LV: VE_306 Zimmer- und Holzbauarbeiten

OZ	Leistungsbeschreibung	Menge ME	Einheitspreis in EUR	Gesamtbetrag in EUR
	Die Grenzwerte für Toleranzen sind gemäß der Tabelle 1 zeile 6 nach DIN 18202 zu beachten.			
01.11.050	Herstellung von Elementöffnungen 240/250cm Herstellen einer Bauteilöffnung b x h = 240/250cm Dicke: 22cm	3,000 Stk
01.11.060	Herstellung von Elementöffnungen 120/250cm Herstellen einer Bauteilöffnung b x h = 120/250cm Dicke: 22cm	14,000 Stk
01.11.070	Herstellung von Elementöffnungen 160/250cm Herstellen einer Bauteilöffnung b x h = 160/250cm Dicke: 22cm	5,000 Stk
01.11.080	Herstellung von Elementöffnungen 126/250cm Herstellen einer Bauteilöffnung b x h = 126/250cm Dicke: 22cm	2,000 Stk
01.11.090	Herstellung von Elementöffnungen 246/268cm Herstellen einer Bauteilöffnung b x h = 246/268cm Dicke: 22cm	1,000 Stk
Summe 01.11. Unterkonstruktion für Fassadenbekleidung			

Leistungsverzeichnis

BV: Stadthalle Zeulenroda
Auftraggeber: Stadt Zeulenroda-Triebes , Zeulenroda-Triebes
LV: VE_306 Zimmer- und Holzbauarbeiten

OZ	Leistungsbeschreibung	Menge ME	Einheitspreis in EUR	Gesamtbetrag in EUR
----	-----------------------	----------	-------------------------	------------------------

01.12.	Nachweisarbeiten			
--------	------------------	--	--	--

Verrechnungssätze für Löhne

Die nachfolgend angegebenen Kosten für von der Objektüberwachung oder AG angeordneten Stundenlohnarbeiten sind als feste Stundenverrechnungssätze (Euro/Arbeitsstunden) gem. § 15 Ziff. 1 VOB/B anzubieten.

In ihnen sind unaufgegliedert die Lohn- und Gehaltskosten und Gemeinkostenanteile einschließlich der Sozialkassenbeiträge und vermögenwirksamen Leistungen sowie Lohn- und Gehaltsnebenkosten enthalten.

Zuschläge für Nacht-, Sonnabend-, Sonntags- und Feiertagsarbeit sind nicht in die Verrechnungssätze einzubeziehen, sondern gesondert auszuweisen.

Wegezeiten werden nicht vergütet.
Sämtliche Stundenlohnarbeiten dürfen nur nach ausdrücklicher Aufforderung der Bauleitung ausgeführt werden. Sie sind auf einem Stundennachweiszettel detailliert mit Namensangabe und Berufsgruppe sowie der im Einzelnen verbrauchten Materialien zu erfassen.

Die Stundennachweiszettel sind der Objektüberwachung täglich, jeweils vom vorhergehenden Tage, zur Anerkennung vorzulegen. Nachträglich eingereichte oder nicht unterschriebene Tagelohnzettel werden nicht anerkannt.

Die Stundennachweiszettel sind fortlaufend durchzunummerieren.
Der Bieter erklärt durch seine Unterschrift unter das Angebot, dass die Verrechnungssätze unter Beachtung der preisrechtlichen Vorschriften ermittelt wurden und unabhängig von der Anzahl der abzurechnenden Stunden gelten.

Die im Leistungsverzeichnis vorgesehenen Stunden sind verbindlich.

Die Anerkennung der Objektüberwachung versteht sich lediglich als Bestätigung der erbrachten Leistung.
Die Kostenermittlung bleibt stets der Prüfung vorbehalten.

Die Unterschrift auf dem Tagelohnzettel bestätigt nur die ausgeführte Arbeit. Sollte bei der Prüfung der Rechnung festgestellt werden, dass die Arbeiten mit Leistungspositionen abgerechnet werden können, so werden bei der Rechnung die

Leistungsverzeichnis

BV: Stadthalle Zeulenroda
Auftraggeber: Stadt Zeulenroda-Triebes , Zeulenroda-Triebes
LV: VE_306 Zimmer- und Holzbauarbeiten

OZ	Leistungsbeschreibung	Menge ME	Einheitspreis in EUR	Gesamtbetrag in EUR
	Positionen aus dem Leistungsverzeichnis eingesetzt.			
	Auf den Tagelohnzetteln aufgeführte Arbeiten sind eindeutig und nachvollziehbar zu beschreiben. Es dürfen keine Arbeiten unter Sammelbegriffen zusammengefasst werden.			
	Auf jedem Tagelohnzettel ist neben der Beschreibung der Arbeiten auch eine Begründung durch den AN für die Abrechnung als Stundenlohn zu vermerken.			
01.12.010	Stundenlohnarbeiten Vorarbeiter Stundenlohnarbeiten durch Vorarbeiter/-in auf Anordnung des AG ausführen, der Verrechnungssatz für die jeweilige Arbeitskraft umfasst alle Nebenkosten.	1,000 Std
01.12.020	Stundenlohnarbeiten Facharbeiter Stundenlohnarbeiten durch Facharbeiter/-in auf Anordnung des AG ausführen, der Verrechnungssatz für die jeweilige Arbeitskraft umfasst alle Nebenkosten.	1,000 Std
01.12.030	Stundenlohnarbeiten Helfer Stundenlohnarbeiten durch Bauhelfer/-in auf Anordnung des AG ausführen, der Verrechnungssatz für die jeweilige Arbeitskraft umfasst alle Nebenkosten.	1,000 Std
Summe 01.12. Nachweisarbeiten			
Summe 01. Zimmer- und Holzbauarbeiten			

Leistungsverzeichnis

Zusammenstellung

BV: Stadthalle Zeulenroda
Auftraggeber: Stadt Zeulenroda-Triebes , Zeulenroda-Triebes
LV: VE_306 Zimmer- und Holzbauarbeiten

Ordnungszahl Kurztext

Betrag in EUR

01.	Zimmer- und Holzbauarbeiten	
01.01.	Planungsleistung / Dokumentation / Baustelleneinricht..
01.02.	BSH Stützen
01.03.	BSH Träger / Aussteifung / Anschlüsse
01.04.	Wände (Brettsperrholz)
01.05.	Öffnungen, Einfassungen
01.06.	Leerrohre/Dosenausschnitte
01.07.	Decken
01.08.	Bühnenvorbau
01.09.	Feuchteschutz / Abdichtung
01.10.	Sonstige Leistungen
01.11.	Unterkonstruktion für Fassadenbekleidung
01.12.	Nachweisarbeiten

Summe 01. Zimmer- und Holzbauarbeiten

LV VE_306
01. Zimmer- und Holzbauarbeiten

Summe LV VE_306 Zimmer- und Holzbauarbeiten

Zuzüglich der gesetzlichen Mehrwertsteuer aus EUR
in Höhe von 19,00 % EUR
..... **EUR**

Das LV besteht aus den Seiten 1 bis 77

_____	_____	_____
(Ort)	(Datum)	(rechtsgültige Unterschrift)

Leistungsverzeichnis

Bieterangabenverzeichnis

BV: **Stadthalle Zeulenroda**

Auftraggeber: Stadt Zeulenroda-Triebes , Zeulenroda-Triebes

LV: VE_306 Zimmer- und Holzbauarbeiten

01.02.010 **Lieferrn und Montieren von BSH Stützen b x d x h = 50 x 36 x 957 cm, GL24h, R60**
(TB64)

Hersteller / Typ'

.....'
(vom Bieter einzutragen)

01.02.090 **Feuchtigkeitsschutz als Schutz während Bauzeit, BSH Stützen**
(TB64)

Hersteller / Typ'

.....'
(vom Bieter einzutragen)

01.03.010 **Lieferrn, Abbinden und Montage Saalträger, GL24c, R60, b x h = 36 x 220 cm, parallelgurtig**
(TB64)

Hersteller / Typ'

.....'
(vom Bieter einzutragen)

01.04.010 **Lieferrn und Montage Wandelemente, C24, R60, d=14cm - Außenwände EG**
(TB64)

Hersteller / Typ'

.....'
(vom Bieter einzutragen)

01.09.020 **Abdichtungslage als Bitumenbahn**
(TB64)

Hersteller / Typ'

.....'
(vom Bieter einzutragen)

01.09.060 **Querschnittsabdichtung, MSB-Q, flexibles Polyolefin (FPO),**
(TB64)

Hersteller / Typ'

.....'
(vom Bieter einzutragen)

Leistungsverzeichnis

Bieterangabenverzeichnis

BV: **Stadthalle Zeulenroda**

Auftraggeber: Stadt Zeulenroda-Triebes , Zeulenroda-Triebes

LV: VE_306 Zimmer- und Holzbauarbeiten

01.09.090 **Abdichtung Holzrahmenbauelemente, dampfdicht sd>100 m**

(TB64)

Hersteller / Typ'

.....'

(vom Bieter einzutragen)

01.11.010 **Unterkonstruktion, Holz aus KVH C24 NSI 80/200, waagerecht, Abstand 62,5cm, mit Mineralwoll-Dämmung 200mm**

(TB64)

Hersteller / Typ'

.....'

(vom Bieter einzutragen)

01.11.020 **horizontale Brandriegel d=350mm - Steinwolle**

(TB64)

Hersteller / Typ'

.....'

(vom Bieter einzutragen)

01.11.040 **Beplankung, Holzrahmenwand, DWD-Platte, 16mm**

(TB64)

Hersteller / Typ'

.....'

(vom Bieter einzutragen)